

# BULLETIN DE SURVEILLANCE DE L'HELIOTHIS EN POIS-CHICHE du 18/06/2025

RESEAU AUVERGNE RHONE-ALPES



Figure 1 : Photo prise par Sabrina Bourrel (CA63) le 27/05/2025



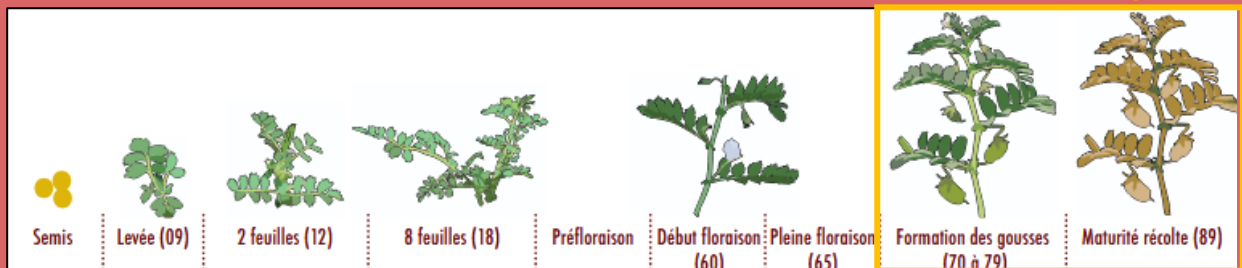
## Qu'est-ce que l'héliothis ? Pourquoi faut-il le surveiller en pois-chiche ?

L'héliothis (ou noctuelle de la tomate, *Helicoverpa armigera*) est un papillon dont les chenilles peuvent causer des dégâts importants sur de nombreuses cultures, notamment le pois chiche, mais aussi le tournesol, le maïs, ou la tomate. Ce ravageur est présent sur tout le territoire et devient problématique dès que les conditions lui sont favorables.



En pois chiche, les jeunes larves pénètrent dans les gousses et mangent les graines en développement, ce qui peut entraîner des pertes de rendement significatives et altérer la qualité de la récolte.

### Période de risque



La période de risque commence dès l'apparition des premières gousses sur la culture et se prolonge tant qu'il y a des pontes d'héliothis.

Le suivi d'héliothis repose sur un réseau de pièges à phéromones, qui permet de détecter l'arrivée des papillons adultes dans les parcelles.

En partenariat avec Terres Inovia et les Chambres d'Agriculture

**Terres Inovia**  
l'agronomie en mouvement

AGRICULTURES  
& TERRITOIRES  
CHAMBRE D'AGRICULTURE  
DU PUY-DE-DÔME

AGRICULTURES  
& TERRITOIRES  
CHAMBRE D'AGRICULTURE  
DU RHÔNE

AGRICULTURES  
& TERRITOIRES  
CHAMBRE D'AGRICULTURE  
DU NORD

AGRICULTURES  
& TERRITOIRES  
CHAMBRE D'AGRICULTURE  
DU SUD

AGRICULTURES  
& TERRITOIRES  
CHAMBRE D'AGRICULTURE  
DU CENTRE

**Le seuil d'alerte est atteint à partir de 10 à 15 papillons piégés sur une semaine.**

Ce niveau de capture indique qu'une vague de pontes est en cours, et que le traitement doit être envisagé, en particulier si la culture est au stade gousses.

**⚠ Attention :** Les traitements insecticides de biocontrôle (produits à base bacillus thuringiensis ou virus) **ne sont efficaces que sur les très jeunes larves (L1 à début L2)**. Une fois qu'elles grandissent ou pénètrent les gousses, **les produits ne les atteignent plus**. C'est pourquoi **une intervention trop tardive sera peu efficace**.

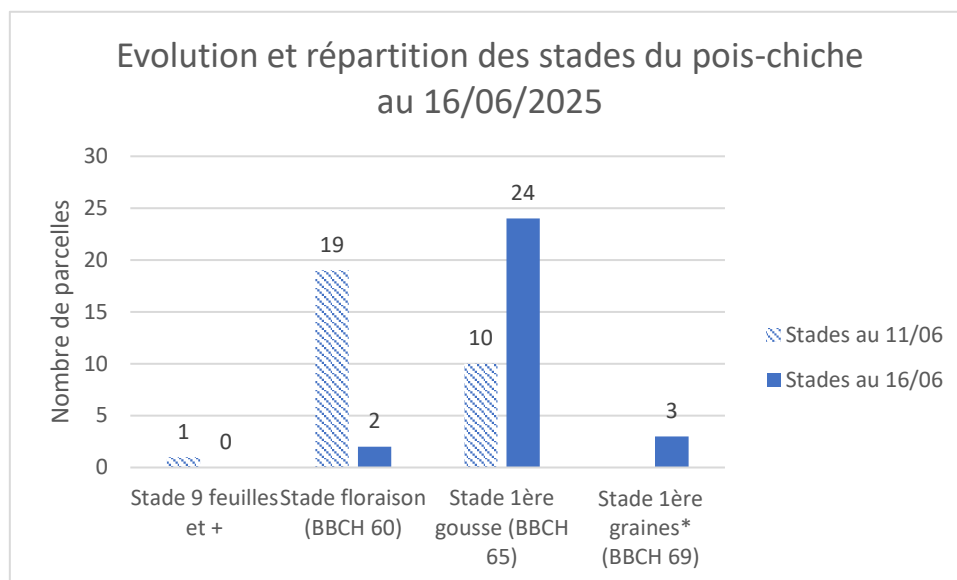
Un réseau de surveillance de l'héliothis dans les parcelles de pois-chiches a été mis en place en 2025 sur la région Auvergne Rhône-Alpes et se compose de 35 parcelles.

Cette semaine, l'analyse de risque se base sur la remontée d'observations de **29 parcelles dont 11 dans la Drôme, 11 en Isère, 3 dans l'Ain, 2 dans le Puy de Dôme et 2 dans le Rhône**.

### • Stades phénologiques et état des cultures

Les semis de pois chiche, réalisés entre fin février et mi-mai, se sont principalement concentrés sur le mois de mars pour le département de la Drôme et le mois d'avril pour le reste des départements de la région.

**Cette semaine, quasiment tous les pois-chiches ont maintenant des gousses formées (stade BBCH 65). 2 parcelles restent toujours en pleine floraison (BBCH 60) tandis que 3 autres parcelles les plus au sud de la Drôme sont les plus avancées en termes de stade avec les premières graines qui remplissent la cavité des gousses sur l'un des 4 nœuds les plus élevés de la tige principale (BBCH 69).**



\* Stade premières graines (BBCH 69) : Au moins une gousse est remplie par une graine sur l'un des 4 nœuds les plus élevés de la tige principale.

En partenariat avec Terres Inovia et les Chambres d'Agriculture

- Héliothis ou noctuelle de la tomate (*Helicoverpa armigera*)

Le suivi de ce ravageur est réalisé avec des pièges en végétation qui permettent de détecter la présence de papillons et suivre les vols.



*Chenille d'Helicoverpa armigera dans gousses de pois-chiche – Photo Terres Inovia*



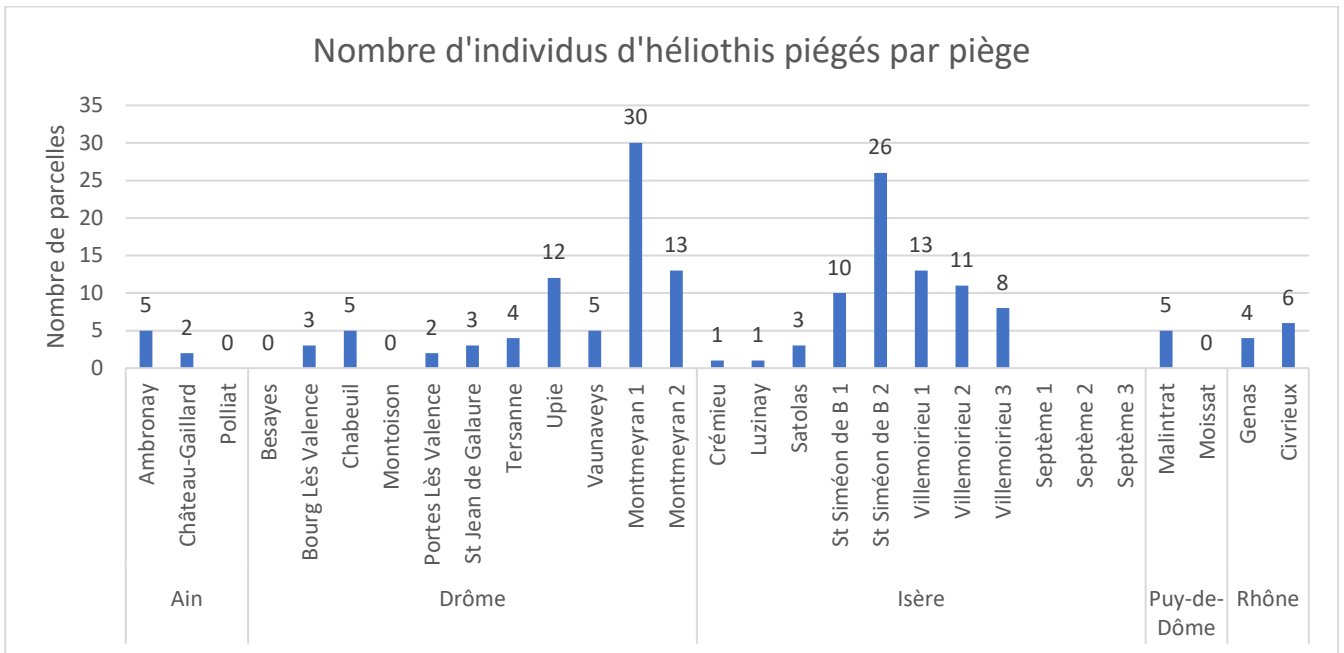
*Papillon d'Helicoverpa armigera – Photo FREDON Aquitaine*

Cette semaine, **29 parcelles** ont été suivies dans la région.

Des captures de papillons ont été enregistrées dans **21 parcelles**, réparties sur tous les départements avec une nette intensification de l'activité dans certains secteurs. Les niveaux de captures varient de faibles (1 à 8 individus) pour 14 parcelles à des niveaux significatifs dans 7 parcelles dont 3 dans la Drôme et 4 en Isère (de 10 à 30 papillons piégés). À l'inverse, 4 parcelles n'ont rapporté aucune capture (voir graphique ci-dessous).

Le pois-chiche est maintenant pour la grande majorité des parcelles arrivé dans la période de risque et les captures s'intensifient rapidement avec notamment les températures élevées de la période.

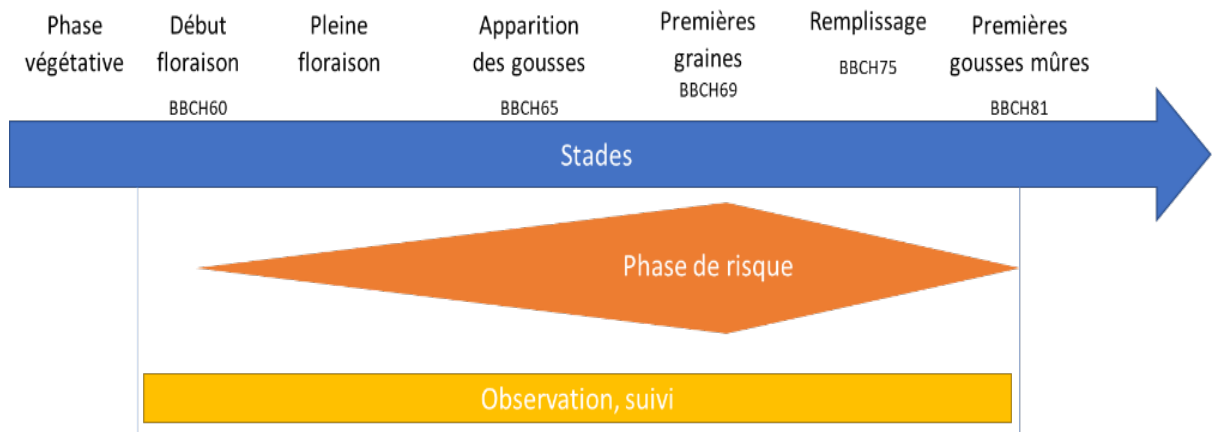
Avec le nombre de captures qui s'intensifient et à des niveaux significatifs, il semblerait que le pic de vol d'héliothis soit en cours dans la Drôme et l'Isère.



Pour rappel, la phase de risque débute à partir de l'apparition des gousses mais l'observation du vol des papillons commence dès le début floraison (voir graphique ci-dessous).



### Risque héliothis du pois chiche et suivi



En partenariat avec Terres Inovia et les Chambres d'Agriculture



## Évaluation du risque au 11/06/2025 :

La grande majorité des parcelles est désormais en **pleine période de sensibilité**, avec des pois chiches au **stade gousses formées à développement des graines**. Cela correspond à la fenêtre optimale de ponte pour l'héliothis.

Les **conditions chaudes et sèches de ces derniers jours** ont clairement favorisé les vols. Les prévisions annoncent une **poursuite de températures élevées** avec un temps **sec et ensoleillé**, conditions très favorables à l'activité et à la ponte de l'héliothis.

Le **risque est élevé dans la Drôme et l'Isère** avec le pic de vol des héliothis en cours, combiné à des stades sensibles et une météo propice.

Le **risque est modéré ailleurs**, mais à **surveiller étroitement** compte tenu de la dynamique actuelle.

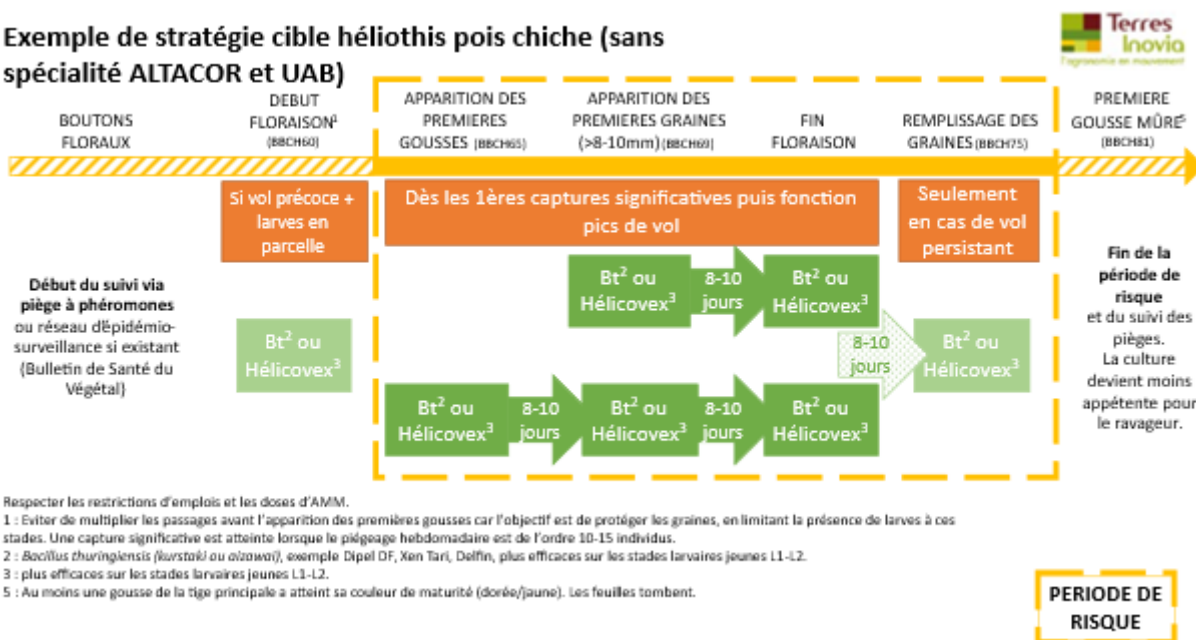
**Si vous êtes dans une zone avec des captures significatives (≥10 papillons/piège sur plusieurs jours consécutifs) et que votre culture est au stade sensible "gousses formées" ou "graines en formation" alors le traitement est justifié pour protéger la culture.**

En cas de doute, n'hésitez pas à vous rapprocher de votre technicien ou conseiller.

## Stratégies de lutte contre l'héliothis si le risque est élevé en parcelles :

- Sans ALTACOR (compatible pour une conduite en AB)

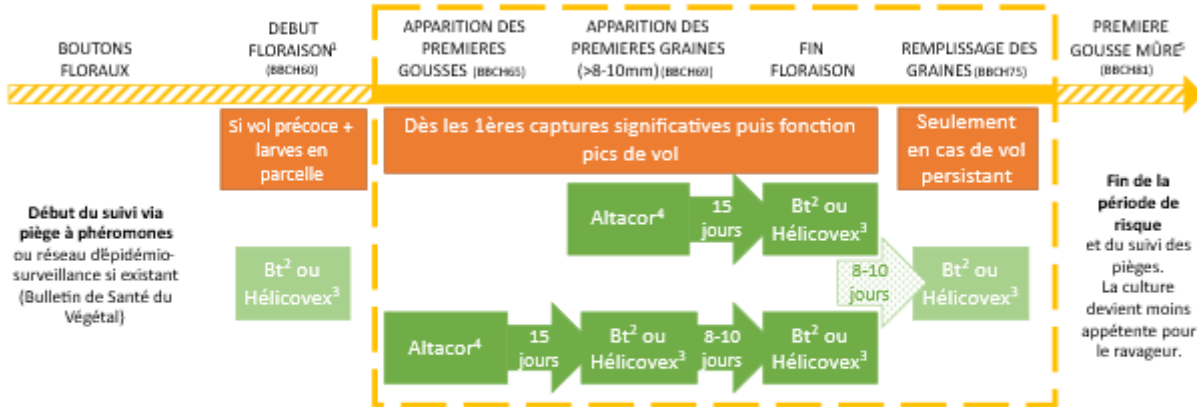
### Exemple de stratégie cible héliothis pois chiche (sans spécialité ALTACOR et UAB)



En partenariat avec Terres Inovia et les Chambres d'Agriculture

- Avec spécialité commerciale ALTACOR (AMM 2100122, FMC) qui bénéficie d'un usage dérogatoire pour la campagne 2025, du 25 avril au 23 août 2025 pour le pois chiche (conduite conventionnelle) - **Non utilisable en AB**

### Exemple de stratégie cible héliothis pois chiche 2025



Respecter les restrictions d'emplois et les doses d'AMM.

1 : Eviter de multiplier les passages avant l'apparition des premières gousses car l'objectif est de protéger les graines, en limitant la présence de larves à ces stades. Une capture significative est atteinte lorsque le piégeage hebdomadaire est de l'ordre 10-15 individus.

2 : *Bacillus thuringiensis* (*kurstaki* ou *azovawai*), exemple Dipel DF, Xen Tari, Delfin, plus efficaces sur les stades larvaires jeunes L1-L2.

3 : plus efficaces sur les stades larvaires jeunes L1-L2.

4 : ALTACOR est autorisé à la dose maximale d'emploi de 0,07 kg/ha des stades BBCH40 à BBCH89 en 1 application maximum via la dérogation 120 jours (art 53 REG 1107/2009) du 25 avril au 23 août 2025) pour le pois chiche au sein de l'usage Légumineuses potagères (sèches)\*Tit Part.Aer.\*Chenilles phytophages (uniquement pois chiche).

5 : Au moins une gousse de la tige principale a atteint sa couleur de maturité (dorée/jaune). Les feuilles tombent.

**PERIODE DE RISQUE**

Pour aller plus loin :

- <https://www.terresinovia.fr/-/gestion-d-heliothis>
- <https://www.terresinovia.fr/-/lutte-contre-heliothis-pois-chiche-derogation-altacor>

En partenariat avec Terres Inovia et les Chambres d'Agriculture



## Annexe 1 : stades du pois-chiche (phase reproductive)

### Phase reproductive



**Début floraison (60) :** Une fleur est épanouie à n'importe quel nœud sur la tige principale.  
**Pleine floraison :** 50% des fleurs sont ouvertes.  
**Première gousse (65) :** Une gousse est visible sur n'importe quel nœud de la tige.  
**Première graine (69) :** Au moins une gousse est remplie par une graine sur l'un des 4 nœuds les plus élevés de la tige principale.  
**Fin floraison :** Plus aucune fleur n'est visible  
**Remplissage des graines (75) :** Les gosses contiennent au moins une graine verte qui remplissent complètement la cavité sur l'un des 4 nœuds les plus élevés de la tige principale.



**Première gousse mûre (81) :** Au moins une gousse de la tige principale a atteint sa couleur de maturité (dorée/jaune). Les feuilles tombent.  
**Maturité en cours (85) :** 50% de gousse mûre  
**Maturité (89) :** 90% de gousse mûre