

Observatoire lin oléagineux d'hiver Centre-Val de Loire 2025-2026

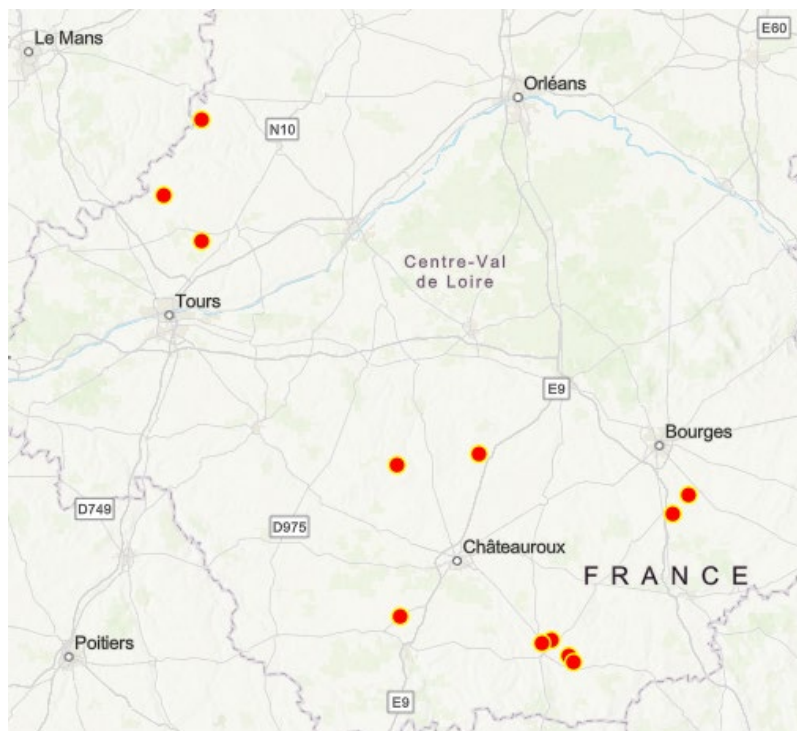
05/03/2026 – Zoé Le Bihan
z.lebihan@terresinovia.fr

Bilan floraison - Campagne 2025 - 2026

Présentation du réseau 2025-2026

Ce bilan d'entrée hiver a été réalisé sur la base de 14 parcelles de lin oléagineux, entre le 9 avril et 23 avril 2026. Il correspond à la synthèse des observations remontées par les structures partenaires suivantes :

- AXERREAL (4 parcelles),
- CA 36 (4 parcelles),
- CA 37 (2 parcelles),
- CA 41 (1 parcelle),
- FDGEDA18 (1 parcelle),
- Ets Villemont (2 parcelles).



Répartition des parcelles suivies dans le cadre du réseau Lin

Merci aux partenaires de l'observatoire lin d'hiver en région Centre Val de Loire pour leur implication, votre participation est indispensable à ces synthèses !

Etat des lieux des stades : une floraison particulièrement en avance

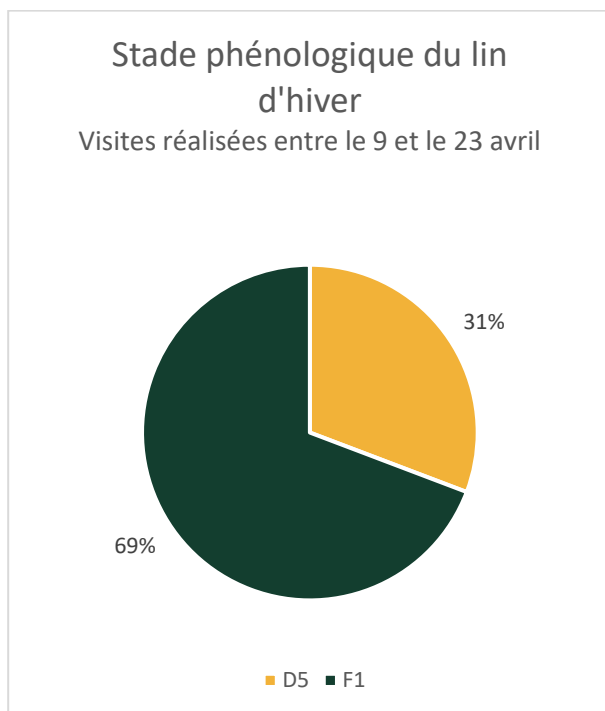


Figure 1 : Stade phénologique du lin d'hiver en pré-floraison visites réalisées entre le 9 et le 23 avril (14 parcelles renseignées).

Une majorité de parcelles de lin d'hiver observées sont passées aux stades reproductifs avec 69 % des parcelles qui sont au stade F1, c'est-à-dire que les premières fleurs sont visibles. 33 % des parcelles sont encore au stade végétatif. L'avancement des stades est plutôt homogène entre les parcelles.

Ces écarts de stades ne semblent pas être corrélés à des périodes de semis, ni des secteurs particuliers.



Stade E5 : corymbe, allongement des axes secondaires du lin oléagineux



Stade F5 : Pleine floraison

Les dates de floraison estimées s'étalent du 15 avril au 25 avril avec une dominante des parcelles sur la troisième semaine d'avril.

Ces dates de floraison sont précoces à celles des campagnes précédentes : en 2025 le début floraison était noté au 21 avril, et au 16 avril en 2024. Selon les zones considérées, l'avance est de 1 à 2 semaines par rapport aux dates habituelles. Cette précocité s'explique par les conditions climatiques de fin mars et début avril (**voir Figures 2 et 3**).

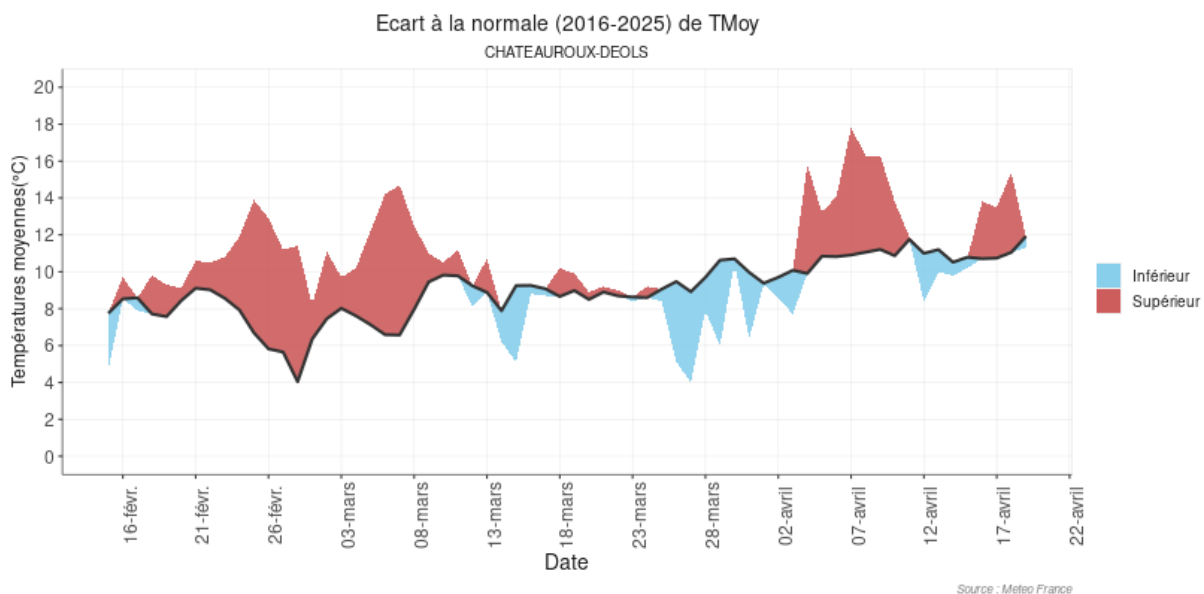


Figure 2 : Ecart de températures moyennes par rapport à la normale 2016-2025 sur la station de Châteauroux-Déols (36) du 15/02/2026 au 19/04/2026

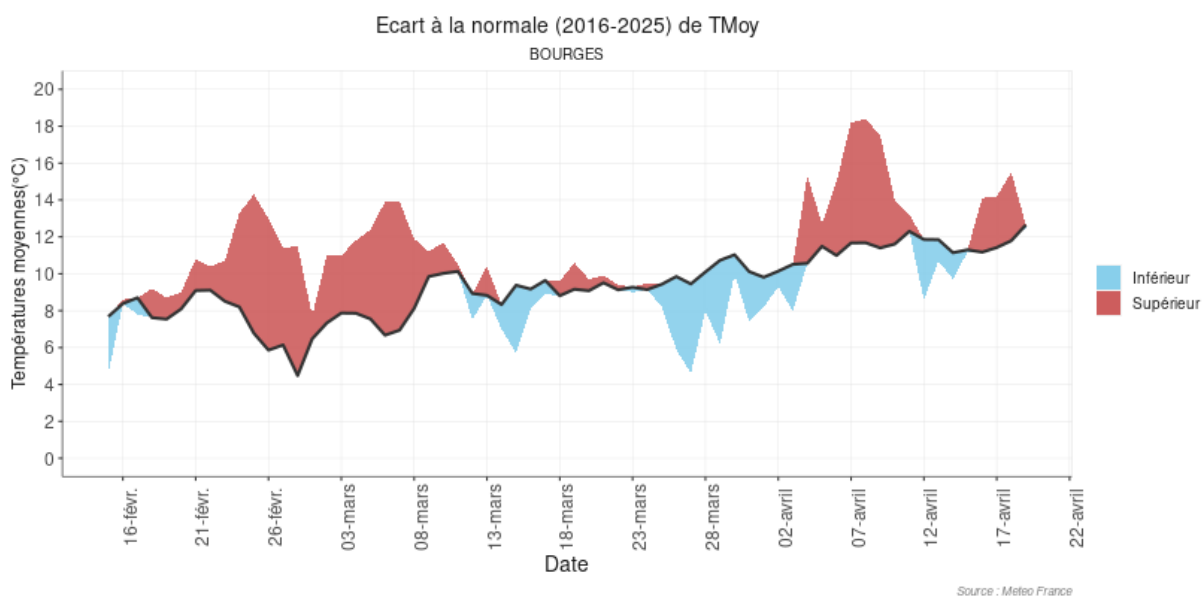
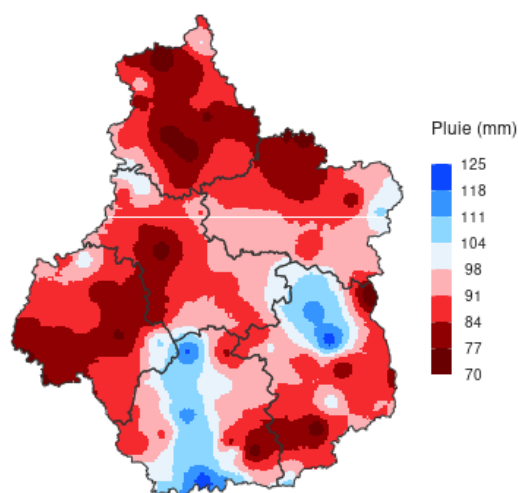


Figure 3 : Ecart de températures moyennes par rapport à la normale 2016-2025 sur la station de Bourges (18) du 15/02/2026 au 19/04/2026

Aucune parcelle ne présente de problématique de verse. Ce constat peut être expliqué par plusieurs facteurs, l'utilisation de la variété ATTILA sur une majorité de parcelles qui est très résistante à la verse, ainsi que l'utilisation appropriée de régulateurs de croissance. Le printemps était assez sec, la croissance du lin d'hiver n'a pas été aussi importante que les années précédentes (voir Figure 4).

Cumul de pluies du 15-02-2026 au 19-04-2026



Source : Météo France

Figure 4: Cumul de pluies entre le 15/02/2026 et le 19/04/2026

Enherbement

Toutes les parcelles sont considérées **comme propres à moyennement propres**. Les parcelles sont principalement avec des problèmes de graminées : ray grass et vulpins. Seuls quelques chardons sont observés côté dicotylédones.

Septoriose

Des symptômes de septoriose sont notés sur feuilles pour 7 parcelles sur le réseau. Ces parcelles présentent une pression hétérogène selon les parcelles, allant de 5 à 90 % de plantes touchées. Sur la plupart de ces parcelles seules les feuilles du bas des tiges ont des symptômes marqués, avec des hauteurs de symptômes de quelques centimètres, la hauteur maximale notée étant à 10 cm.

La septoriose (causée par *Septoria linicola*) se manifeste le plus souvent à partir de la floraison. Les conditions favorables pour le développement de cette maladie sont des conditions douces et humides, averses fréquentes et températures supérieures à 15 °C (favorisant la dispersion des ascospores, forme sexuée du champignon). Les pycnidiospores (forme asexuée) seront propagées via l'eau par les éclaboussures.

Une application fongicide peut-être nécessaire à floraison.

Identification des symptômes

Des taches brunes plutôt allongées et aux contours diffus apparaissent sur les feuilles de la base puis progressent sur les étages foliaires supérieurs en s'accompagnant d'une défoliation marquée en bas de tige. Les symptômes gagnent aussi les tiges sur lesquelles des bandes alternées vertes et brunes leur donnent un aspect zébré.



Figure 5: Symptômes de septoriose apparaissant sur les feuilles les plus basses, tâches nécrotiques (Source : Zoé Le Bihan - Terres Inovia)

À noter qu'une parcelle présente des symptômes de kabatiellose, avec des crevasses au niveau du collet. Ces symptômes peuvent être également des infections précoces de septoriose sur le collet. L'identification n'est pas cruciale, car les solutions fongicides sont les mêmes pour les deux maladies.

Une pression faible des ravageurs

La présence de thrips est signalée sur deux parcelles du réseau pour lesquelles le seuil d'intervention n'est pas dépassé et ses symptômes ne sont pas observés.

Rappel relatif aux thrips sur lin oléagineux d'hiver

Période de surveillance : de la reprise de végétation à fin floraison.

Estimation du risque, passé le stade 20 cm du lin : réaliser 10 balayages en différents points de la parcelle, sur le sommet des plantes, avec la main ouverte et humide.

Seuil d'intervention : 5 thrips en moyenne par balayage.