

# Pois chiche



## Fiche qualité des graines - Récolte 2025

L'Observatoire de la qualité des graines de pois chiche collectées en France est piloté par Terres Univia qui en confie la mise en œuvre à Terres Inovia. Il a pour but d'appréhender annuellement les principaux critères qualitatifs de la récolte. Les 58 échantillons analysés pour 2025 sont issus essentiellement de graines de pois chiche de type Kabuli (3 échantillons de type Desi). Cette répartition entre Kabuli et Desi est représentative de la répartition nationale.

### Faits marquants de la campagne 2025

La campagne 2025 se caractérise par une floraison marquée par une bascule entre un temps plutôt humide au printemps (excepté dans l'Ouest) à un mois de juin extrêmement chaud et sec. On observe des stress dus aux températures élevées courant juin. Globalement, même si cela reste hétérogène, le nombre d'étages est bon, mais le nombre de graines par gousse et le remplissage ont pu être limités par les conditions de fin de cycle. Les conditions météorologiques ont été propices aux contaminations par l'ascochytose en début de cycle (Sud-Ouest et Sud-Est) qui se sont stoppées nettes dès juin. Après trois campagnes difficiles, la pression héliothis est en baisse sur l'ensemble des bassins de production. La récolte s'est bien déroulée et a été marquée par une excellente qualité des graines sur l'ensemble des secteurs.

### Critères de qualité de la récolte 2025

#### Une teneur moyenne en eau correct

La teneur en eau moyenne des échantillons pour l'année 2025 est de 12,5 %. Cette teneur est en baisse par rapport à la campagne 2024 (13,5 %). On note un début d'été chaud et sec sur l'ensemble des bassins contrairement à la campagne 2024. Les bassins Sud-Ouest (12,7 %) et Centre-Ouest (12,6 %), ont des humidités équivalentes. Le bassin Sud-Est se détache avec 11,2 %, là où les épisodes de sécheresse ont pu être plus importants. Les humidités moyennes observées ne sont pas contraignantes pour le stockage. En effet, la norme communément admise s'étend de 12 à 14 % et la récolte est possible dès 16 % d'humidité. A noter toutefois qu'une teneur en eau trop faible favorise la casse des graines lors des opérations de récolte, tri et stockage.

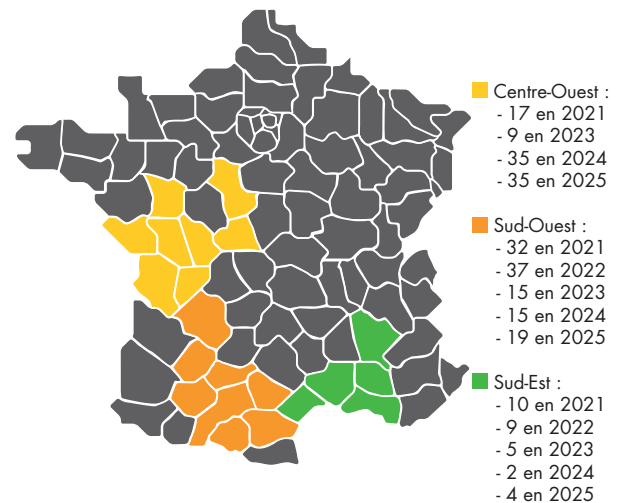
#### Une teneur moyenne en protéines stable entre les campagnes

Les valeurs moyennes sont assez proches entre les cinq années de l'observatoire (21,8 % en 2021, 23 % en 2022, 22,1 % en 2023, 22,2 % en 2024 et 22,3 % pour 2025). Seule la campagne 2022 se détache avec une valeur moyenne plus élevée (23 %) qui s'explique par la fin de cycle sèche, qui avait limité le potentiel de rendement et donc concentré le taux de protéines. L'année 2025 est relativement proche de 2022 concernant les températures en juin, mais les pluies observées jusqu'à fin mai ont permis de sécuriser le nombre de grain. On retrouve toujours des écarts importants entre les valeurs minimales et maximales, cette année la différence est de 13,4 %. Cette différence peut s'expliquer par le potentiel de rendement, la situation pédoclimatique, la variété ou encore le contexte de production. Pour ce critère, un gradient favorable sud/nord est observé chaque année. Pour 2025, cet écart sud/nord est de 4,8 %.

#### Un poids de mille grains (PMG) moyen proche de 2024

Le PMG moyen pour la campagne 2025 est de 301 g, soit la valeur moyenne la plus basse depuis le début de l'Observatoire. Cette moyenne cache des différences importantes entre minimum et maximum (229 à 445 g). La diversité des variétés peut expliquer ces écarts, mais les conditions

## Nombre d'échantillons analysés par secteur de production et par année



## Caractéristiques qualitatives moyennes de la récolte 2025

Critère	Nbr d'échantillons	Moyenne pondérée par les surfaces 2025	Valeurs		Ecart type (sur moyenne brute)
			Min.	Max.	
Teneur en eau (%)	58	11,7	9,9	15,6	1,2
Protéines (% de MS)	58	21,3	14,8	28,2	2,9
PMG (g)	58	284,6	229	445	40

MS : matière sèche  
PMG : poids de mille grains.

climatiques, notamment durant le remplissage des graines, jouent également un rôle dans l'expression du PMG, propre à chaque variété. On note des différences de PMG entre les zones de production avec notamment le Sud-Est qui présente, comme souvent, un PMG moyen supérieur aux autres secteurs. Sans intégrer le facteur variété, ceci peut s'expliquer par un nombre de grains plus faible qui a favorisé le remplissage.

### Très peu de calibres inférieurs à 7 millimètres

Le calibre est un critère important pour la commercialisation des graines. Il correspond à la répartition des grains par taille pour un volume donné. On l'exprime en pourcentage par classe. Les classes retenues dans l'Observatoire sont : inférieur à 6 millimètres (mm), 6 à 7 mm, 7 à 8 mm, 8 à 9 mm et supérieur à 9 mm. Ces classes rassemblent la majorité des tailles que l'on trouve actuellement en France. Néanmoins, des calibres plus importants existent (13 à 15 mm par exemple). Les calibres des graines dépendent de la génétique, des conditions climatiques à la floraison (nombre de grains par gousse) et au remplissage des grains. En 2024, les grains cassés et les calibres inférieurs à 7 mm sont heureusement minoritaires, comme depuis le début de l'Observatoire en 2021. Les demandes du marché portent plutôt pour des grains dits "gros" ou "intermédiaires".

### Qualité visuelle des graines

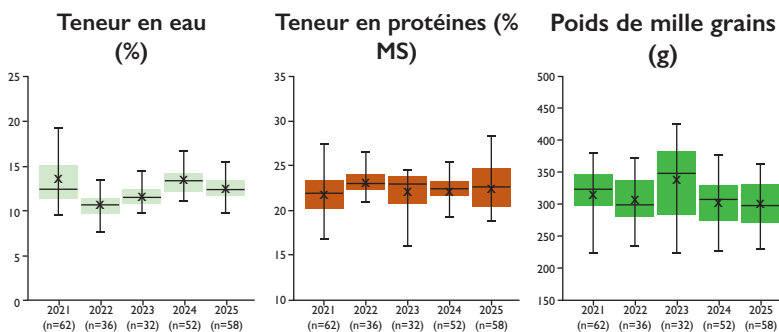
Pour cette campagne, quatre critères de qualité visuelle des graines ont été retenus : attaqués, tâchés, splittés et impuretés. Tous sont exprimés par classe en pourcent de la moyenne de la totalité des échantillons. Le pourcentage de lots avec impuretés, est plus élevé qu'en 2024 avec plus de 40% des échantillons ayant un taux d'impuretés allant de 1 à plus de 10 %. Au vu des conditions de récolte 2024 compliquées, il est possible qu'une partie des échantillons aient été nettoyés avant envoi au laboratoire pour analyses, ce qui expliquerait des taux d'impureté particulièrement faible cette année-là. C'est en effet le seul indicateur de qualité visuel en hausse par rapport à la campagne passée. On constate en 2025 une très faible proportion de grain attaqué, à l'état de trace seulement (< à 1 % pour 9 % des échantillons seulement), en lien avec les faibles attaques d'héliothis de l'année. Les graines splittées et/ou cassées supérieures à 1 % représentent sur cette campagne seulement 9 % des échantillons (23 % en 2024 et même 63 % en 2023). Le taux de grains tachés est également très faible cette année (19 % des échantillons compris entre 0 et 1 % de grains tachés contre 69 % en 2024), signe de bonnes conditions de récolte et d'une pression sanitaire (ascochytose et/ou saprophyte) faible à partir de la phase reproductive. On peut retenir ici une très bonne qualité visuelle des graines pour cette campagne 2025. Le critère impuretés, toujours élevés, doit conduire à renforcer la communication sur la gestion adventices (végétaux, graines) et les bonnes pratiques de récolte (cailloux, terre).

L'édition de cet observatoire a été cofinancée par le ministère de l'Agriculture de l'agro-alimentaire et de la souveraineté alimentaire et des cotisations interprofessionnelles (CVO) de la filière des huiles et protéines végétales dans le cadre du programme Cap Protéines\*.



La responsabilité du ministère en charge de l'Agriculture ne saurait être engagée.

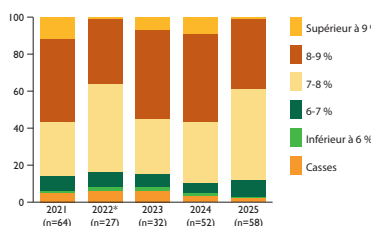
## Distribution des principaux critères de qualité des récoltes de 2021 à 2025



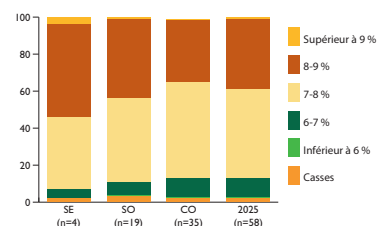
Moyenne par année et secteur	Teneur en eau (%)				Teneur en protéines (% MS)				PMG (g)			
	2022	2023	2024	2025	2022	2023	2024	2025	2022	2023	2024	2025
Centre-Ouest	-	12,7	13,5	12,6	-	20,2	21,7	20,8	-	358	296	299
Sud-Ouest	10,8	11,4	13,8	12,7	22,7	23,1	23,1	24,4	302	309	317	299
Sud-Est	10,3	11,2	11,7	11,2	23,9	23,8	23,7	25,6	321	377	295	318
National	10,7	11,6	13,5	12,5	23,0	22,1	22,2	22,3	307	338	302	301

## Répartition des calibres de graines

### Par campagne



### Par bassin de production

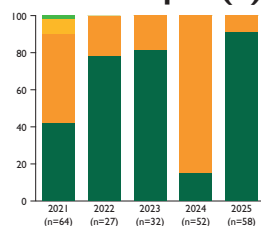


\* échantillon uniquement du Sud-Ouest

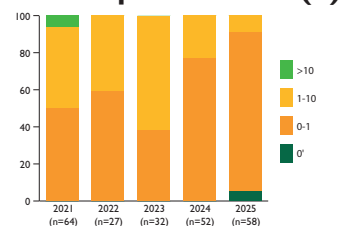
En 2025, comme en 2023 et 2024, on note de légères différences entre les bassins de production (surtout sur les calibres 8-9 mm ou 7-8 mm), probablement en raison de variétés différentes au sein de l'échantillonnage. Cette année, le bassin Sud-Est présente, en tendance, des calibres plus importants (8-9 mm et supérieur à 9 mm).

## Qualité visuelle des graines

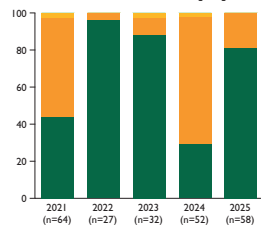
### Grains attaqués (%)



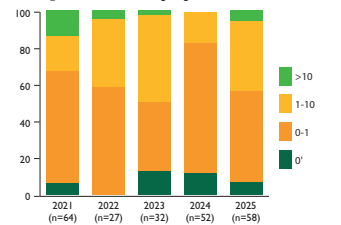
### Grains splittés/cassés (%)



### Grains tachés (%)



### Impuretés (%)



## Méthodologie de l'enquête

En 2025, les données de l'Observatoire sont issues d'analyses d'échantillons de graines prélevés lors de la livraison à l'organisme collecteur par l'agriculteur. Nous remercions les organismes collecteurs participants pour leur collaboration. Les résultats présentés sont issus des analyses réalisées par le laboratoire d'analyses physicochimiques de Terres Inovia à Ardon selon des méthodes normées ou validées par Terres Inovia. Pour les analyses visuelles, chacun des critères (graines tachées, splittées, germées...) est noté en 4 classes : absence, présence à moins de 1 %, présence de 1 à 10 %, présence à plus de 10 %.

Cette fiche vous a été utile ? Contribuez à sa réalisation et participez à l'envoi d'échantillons de graines en contactant le laboratoire : [contact\\_lab@terresinovia.fr](mailto:contact_lab@terresinovia.fr)

Fiche éditée par Terres Inovia – 1, avenue Lucien Brétignières – CS 30020 – 78850 Thiverval-Grignon  
Tél : 01 30 79 95 00 – [www.terresinovia.fr](http://www.terresinovia.fr) – Avec le concours de Terres Univia