



Fauchage – andainage en colza

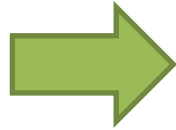
Jean-Louis Lucas
Cécile Le Gall



Dans quelles situations se pose t-on la question d'andainer du colza?

- **Régions exposées au vent**
- **Parcelles très hétérogène en maturité**
- **Parcelles qui se sont salies en cours de culture**

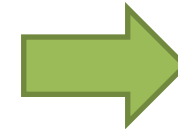
Les régions exposées au vent



Chocs entre les
siliques



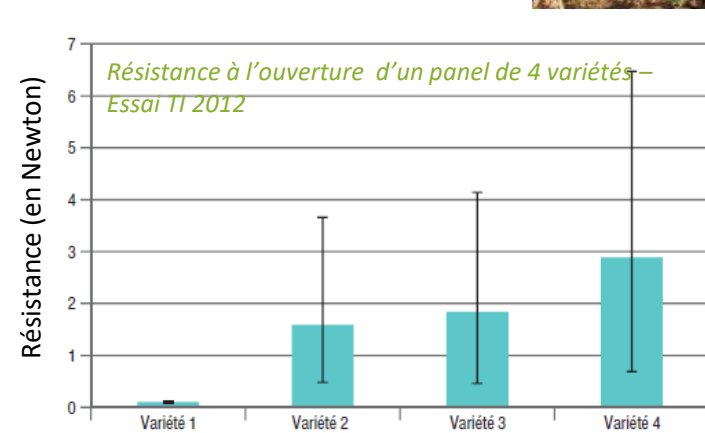
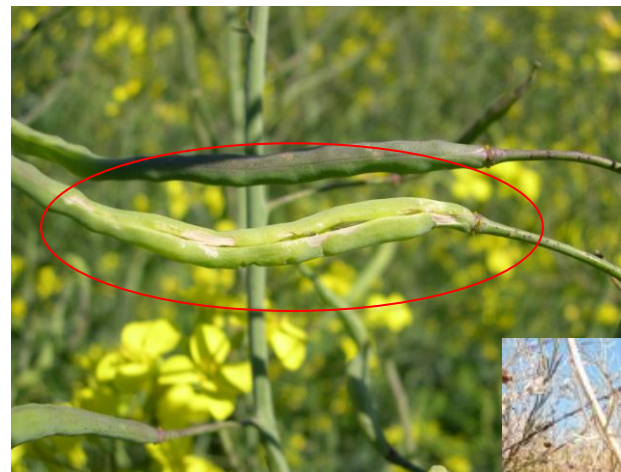
Ouverture des
siliques



Les régions exposées au vent

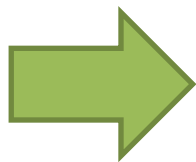
3 facteurs aggravants

- Un mauvais état sanitaire en fin de cycle
- Une faible densité de pieds/m²
- Variété avec tolérance faible à l'égrenage



Les parcelles hétérogènes à maturité

- **Sols hétérogènes** → « *petites terres à cailloux* », *côteaux, hauts de collines, vallons par ex.*



Zones intra-parcellaires difficiles à définir avant que la moissonneuse y soit passée...



Situations avec un salissement de la parcelle à la récolte



Situations hétérogènes
en entrée hiver



Salissement au printemps



Colza associé sans gel de
l'espèce associée

Du vert à la récolte!



Quand déclencher l'andainage?

Début



Fin

Humidité
graine

35%



La plupart des gousses sont devenues marron. La quasi-totalité des graines a changé de couleurs (marron et noire). Il reste peu de graines vertes.



Humidité
graine

30%



La quasi-totalité des gousses est devenue marron. Les graines sont principalement noires, même s'il reste quelques grains marron et verts.



Humidité
graine

25%



La parcelle présente une couleur de maturité avancée (jaune-gris). Presque toutes les graines sont noires, quelques graines marron sont encore présentes de manière éparse. Toutes les gousses sont desséchées.



L'andainage peut se réaliser jusqu'à 30, voire 35% d'humidité, si les conditions sont optimales (tôt, humidité, rosée). La limite basse se définit à 25%.

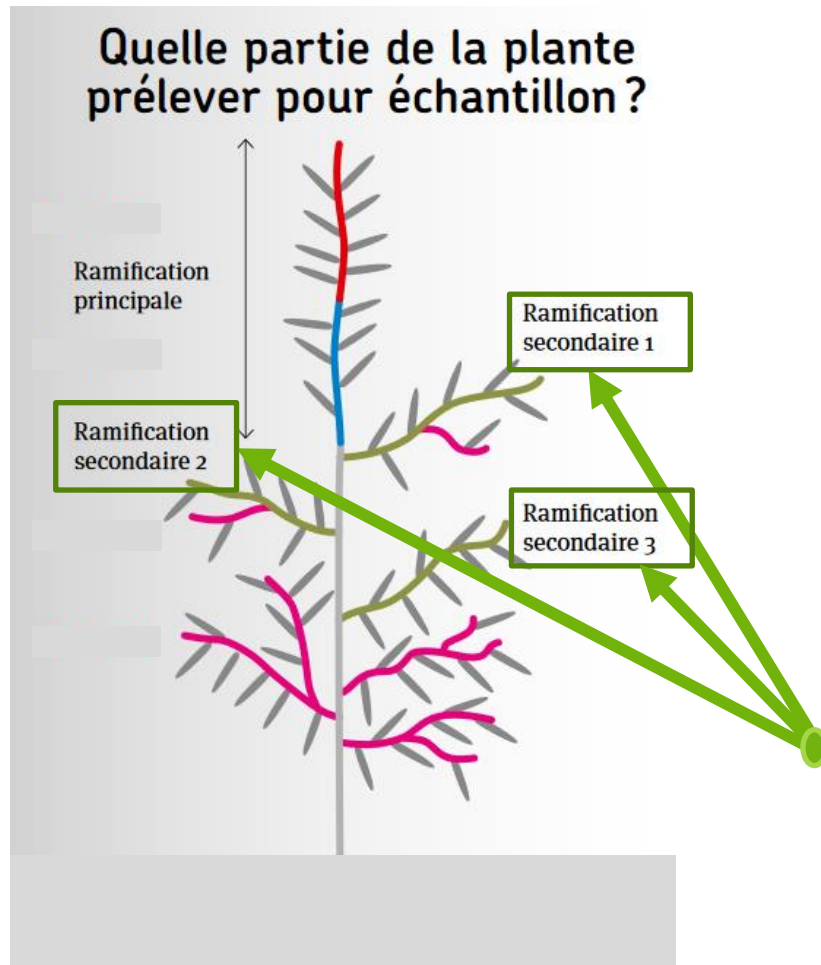


La limite pour andainer est atteinte **lorsque le colza peut s'égrainer** (graines à 25 % d'humidité)

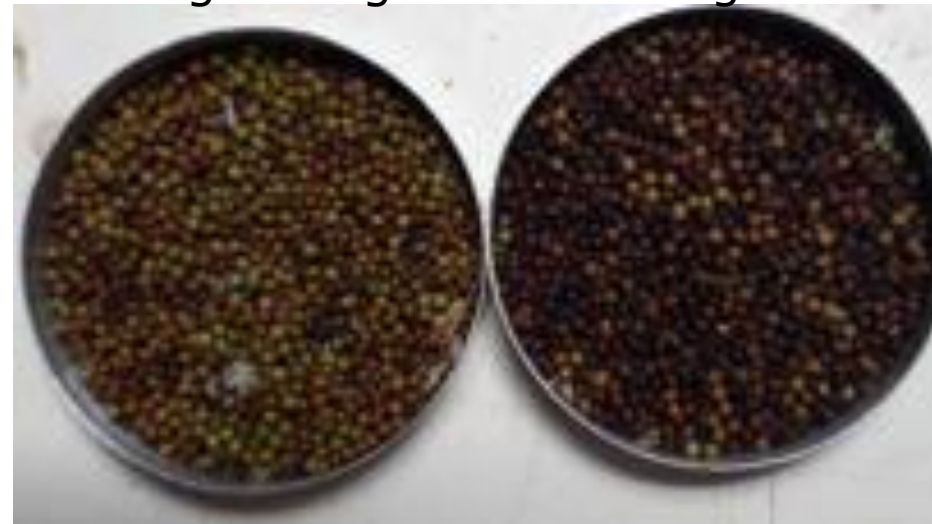


Quand déclencher l'andainage?

- Il est nécessaire de vérifier l'humidité des graines avant de se lancer → prendre un échantillon dans la parcelle



Passage des graines au rouge-brun



40 %

30 %

A prélever
sur 2-3
plantes
minimum

Ramifications secondaires
= celles qui font le plus de rendement

La marche à suivre

1) Déclencher l'andainage tôt le matin (7h00)



2) Laisser sécher l'andain (≅ 7 jours)



3) Récolter



Faucher le colza haut (entre 40 et 60 cm) →
pour faciliter le séchage



Les faucheuses andaineuses

- **FA Equip Agri**

- Largeur : 4.8 à 6.2m
- Poids : 1200 kg
- Hauteur de coupe : 0,50 m
→ *bon pour le colza mais trop haut pour les autres espèces*
- Débit chantier : 4 ha /h
- Vitesse : 15 km/h
- Prix : 27040 ou 22500 €
(+3480 centrale hydraulique)



Les faucheuses andaineuses

- **FA Honey Bee**
- Largeur : 6.4 m
- Poids : 2800 kg
- Hauteur de coupe : très basse → *permet d'andainer toutes les cultures*
- Attelée à l'avant ou à l'arrière
- Andains au centre ou sur les côtés
- Vitesse des tapis et angle de coupe réglables
- Prix : 47000 euros



Passage de la végétation



Les écueils à éviter

- **Mise en andain trop tardive = germination sur pied**
- **Phénomène renforcée si maladie de fin de cycle présente → *déhiscence des siliques due aux maladies qui continuent de se développer sur l'andain***



Les écueils à éviter

- **Mise en andain trop tardive
= ouverture des siliques
= germination sous l'andain**



Les écueils à éviter

- **Mise en andain et/ou « séchage » sous la pluie**
 - Mise en andain suffisamment haute 60 cm
 - Réduction du volume de l'andain pour favoriser l'aération
 - Retourneur d'andain difficilement envisageable
 - Andain tassé par la pluie => Reprise au pick up



La récolte des andains

- **L'équipement** : moissonneuse batteuse OU pick-up
 - L'utilisation d'un releveur d'épis facilite la reprise
 - L'utilisation d'une rallonge de coupe colza (1m) n'entrave pas l'avancement du colza vers la vis d'amené. Cela permet de régulariser le flux de végétation au convoyeur.
- **La reprise des andains doit se faire dans le même sens** que celui du passage de l'andaineuse.
- **Gérer la largeur de l'andaineuse par rapport à celle de la moissonneuse batteuse**



La récolte des andains

- **Le broyage de la base des tiges entre les andains** permet d'éviter la remonté dans la machine d'un volume de tiges vertes inutile et préjudiciable au triage. Seules celles placées sous l'andain montent dans la machine.



Bilan

- Andainage = joker → dans les situations à récolte difficiles
- Conseils pratiques :
 - **Couper au bon stade, le matin**
 - Dès que les graines brunissent en haut des colzas (25 à 35 % d'humidité graine). En année chaude, les graines brunissent plus rapidement (avant d'arriver à 35 % d'humidité)
 - **Couper assez haut 40 – 60 cm**
 - **Reprise de l'andain avant la date de récolte classique**

