



Ouvrons la voie
aux solutions d'avenir
2025 – 2035



Conférence
de Presse
**11 décembre
2025**

Sommaire

03

Edito de Gilles Robillard :
fixer un cap

05

Les chocs qui bouleversent l'agriculture aujourd'hui

Notre raison d'être

05

Zoom sur 3 grands défis sur lesquels Terres Inovia se mobilise

10

Notre stratégie : nos 4 piliers

06

15

Une nouvelle identité visuelle

Fixer un cap



Gilles ROBILLARD,
Président

Terres Inovia présente aujourd'hui son nouveau cadre de référence, outil structurant qui répond à l'ampleur des transformations que traverse l'agriculture. C'est la première fois que l'institut se dote d'un tel outil. Fruit d'un travail de longue haleine, il a vocation à solidifier notre raison d'être, nos ambitions, nos valeurs et à déterminer les chantiers prioritaires.

Pourquoi ce plan à 10 ans ? Parce que nous l'avons voulu construit sur une double temporalité. Aujourd'hui comme demain, il devra répondre aux grands enjeux de l'agriculture. Historiquement, l'institut a été créé au service des agriculteurs et de la valorisation de leurs filières. Depuis ses débuts, Terres Inovia a toujours su répondre aux grands enjeux agricoles.

Aujourd'hui, nous sommes à un tournant majeur. Chocs géopolitiques, changements climatiques, attentes sociétales, pressions économiques et incertitudes réglementaires redéfinissent profondément les conditions de production. Au cœur de ces transformations, les oléagineux, les légumineuses et le chanvre sont confrontés à des défis mais offrent aussi des opportunités inédites pour la souveraineté protéique, l'agroécologie et la résilience des territoires.

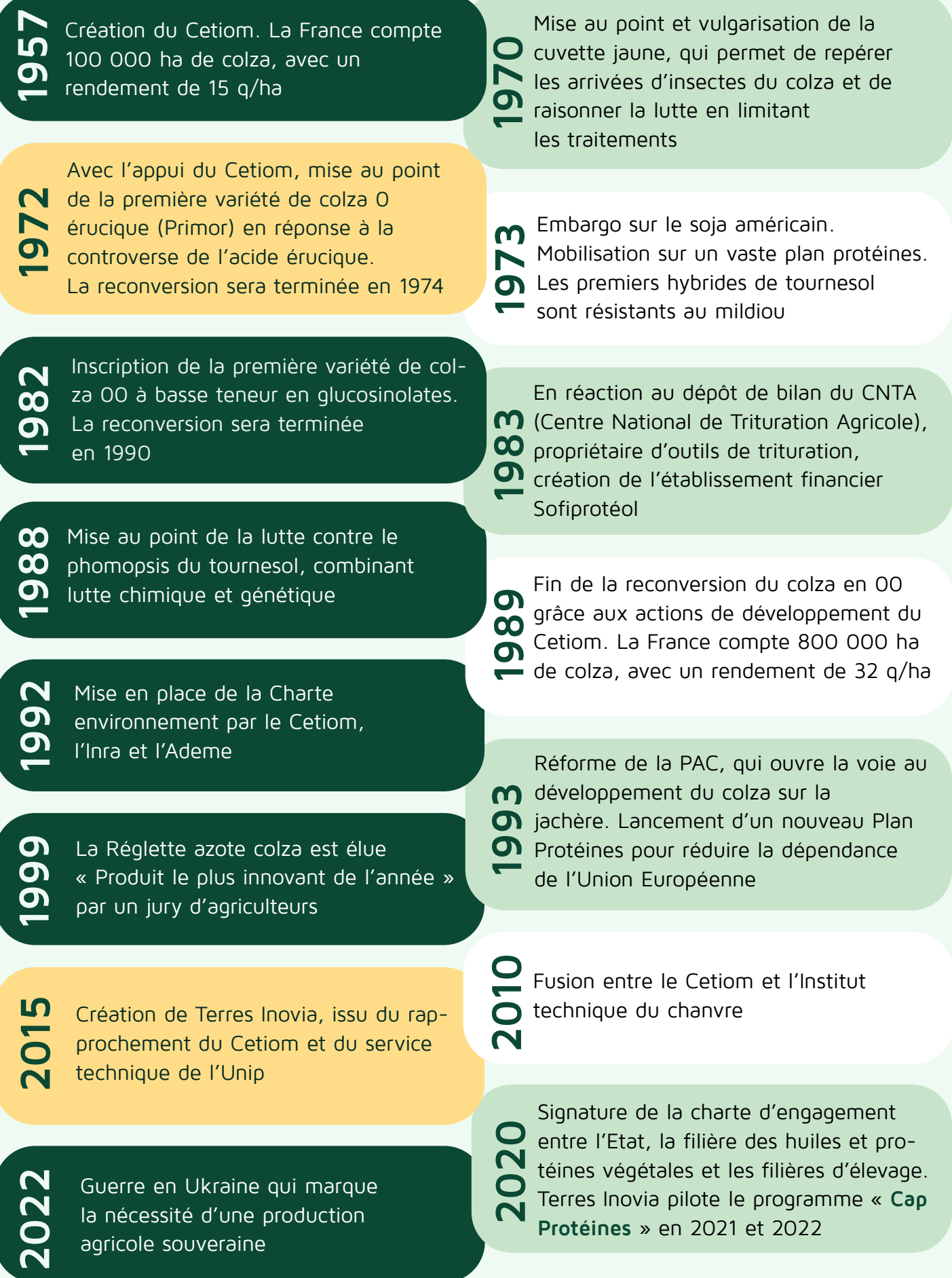
Face à cette réalité, et conscients que **nos recherches n'ont de valeur que par les débouchés innovants qu'elles offrent à notre filière**, nous souhaitons souligner le rôle déterminant de nos interactions avec chaque membre de cette filière, de l'agriculteur au produit final.

Aujourd'hui notre institut doit à la fois anticiper et apporter des solutions **robustes** et **directement applicables dans les exploitations**. C'est le sens de ce cadre : clarifier notre raison d'être, renforcer nos engagements et organiser nos actions autour d'axes stratégiques.

En dévoilant aujourd'hui cette nouvelle étape, Terres Inovia assume pleinement son rôle : **ouvrir la voie aux solutions d'avenir**.

Dates clés de Terres Inovia

Depuis près de 70 ans, Terres Inovia innove pour relever les grands défis.



Les chocs qui bouleversent l'agriculture aujourd'hui



Chocs climatiques (sécheresses, canicules, excès d'eau, froid tardif...)

Les changements s'opèrent à grande vitesse. Les impasses techniques apparaissent.

Exigences sociétales

Demande d'une agriculture plus écologique et transparente.

Importance de notre souveraineté en protéines végétales.

Flexitarisme : importance d'huiles et protéines végétales de qualité pour des produits de qualité.

Atténuation du changement climatique : réduction de l'empreinte carbone.



Pressions économiques

Des marchés de plus en plus volatiles.

Le coût de l'énergie et des intrants ne cesse de monter. Les politiques publiques (Green Deal européen) produisent incertitude économique et besoin de gagner en efficacité en diversifiant assolements et revenus.

Notre raison d'être

Le travail de réflexion mené par Terres Inovia permet de redéfinir ce qui constitue l'essence même de l'institut : « **Mettre le meilleur de la science agronomique et transformative au service d'une agriculture de solutions, à destination des agriculteurs et de nos filières, pour aujourd'hui et pour demain** ».

6 engagements majeurs

La raison d'être de **Terres Inovia** implique 6 engagements qui guident l'action des équipes

1. Innovation en confiance :

fondée scientifiquement, testée et utile aux agriculteurs.

2. Anticipation :

sur les sujets liés au climat, aux évolutions sociétales et réglementaires.

3. Ouverture :

co-construction avec les partenaires scientifiques, techniques et économiques.

4. Proximité :

ancrage fort auprès des producteurs et transformateurs.

5. Indépendance éclairée :

objectivité, rigueur, absence de conflits d'intérêts.

6. Culture du résultat :

mesure systématique des impacts et création de valeur durable.

La stratégie Terres Inovia : nos 4 piliers

Pilier n°1 Favoriser l'augmentation de la souveraineté nationale en huiles et protéines végétales

Un objectif

Accroître fortement la souveraineté nationale en huiles et protéines végétales en réduisant la dépendance française au soja et autres protéines importées. La France importe encore massivement pour l'alimentation humaine et animale, ce qui la rend vulnérable aux aléas géopolitiques et climatiques. La stratégie vise donc à renforcer la production nationale d'oléagineux et de légumineuses à graines, en haussant notamment la part des légumineuses de 2 % à 10 % des assolements d'ici 2030. Cet effort répond aux besoins des filières d'élevage et aux attentes sociétales en matière de souveraineté et d'autonomie. Terres Inovia soutient le développement des cultures d'oléagineux et des légumineuses à graines, en stimulant leur production et leur valorisation.



Actions clés

- Identifier et hiérarchiser les facteurs limitants de la production.
- Développer et sélectionner de nouvelles variétés adaptées aux marchés et aux objectifs de performance des agriculteurs.
- Concevoir des itinéraires techniques performants, en conventionnel comme en bio.
- Assurer qualité et sécurité sanitaire des graines et des produits.
- Diversifier les débouchés, innover dans les procédés et renforcer la compétitivité des huiles et protéines végétales

Des exemples sur le terrain

Le programme Cap Protéines+ (2024-2027) réunit plus d'une centaine d'acteurs pour renforcer la production et l'utilisation des

protéines françaises. Il vise à sécuriser la production, structurer de nouvelles filières territoriales et accompagner massivement les agriculteurs dans l'adoption des innovations. Un volet formation, via le projet Formidable Protéines 2, complète le dispositif.

Des retombées tangibles attendues

- **Pour les agriculteurs** : diversification des rotations, amélioration de la fertilité des sols grâce aux légumineuses, revenus additionnels et réduction des intrants, avec à terme une meilleure autonomie protéique et une moindre sensibilité aux fluctuations mondiales des prix.
- **Pour les filières** : sécurisation des approvisionnements, traçabilité renforcée et réduction de l'empreinte carbone liée aux importations.
- **Pour les territoires** : dynamique économique accrue, développement d'infrastructures de collecte/transformation et création d'emplois, contribuant à une agriculture plus durable et souveraine.

Pilier N°2 Agir pour la transition de l'agriculture vers des systèmes multi-performants, en mobilisant les principes de l'agroécologie

Un objectif

Ce pilier vise à transformer l'agriculture en développant des systèmes de culture multi-performants : productifs, économiquement viables, faibles en intrants et respectueux de l'environnement. Face aux aléas climatiques, aux résistances aux pesticides et à l'appauvrissement des sols, il s'agit de remettre les processus naturels au cœur de la production. L'agroécologie mobilise la biodiversité fonctionnelle, la fertilité biologique et la régulation naturelle des ravageurs, avec un recours minimal aux produits phytosanitaires. L'objectif est donc de rendre les cultures plus robustes et résilientes, tout en répondant aux attentes sociétales de durabilité.

Actions clés

- Concevoir et diffuser des systèmes et itinéraires de culture robustes, économes et performants, via des démarches comme Cap Agronomie®.
- Développer et valoriser les services écosystémiques : fertilité des sols, biodiversité, stockage de carbone, réduction des émissions et baisse des intrants.
- Expérimenter, évaluer et transférer les leviers agroécologiques : régulation biologique, couverts végétaux, associations de cultures, non-labour, biocontrôle.

Des exemples sur le terrain

Les projets R2D2 et Concerto montrent comment restaurer la régulation naturelle permet de réduire les insecticides tout en maintenant rendement et rentabilité. Les plateformes d'agroécologie et réseaux d'agriculteurs testent des leviers comme les couverts améliorant les sols, le colza associé à des légumineuses ou les itinéraires sans labour. Des références techniques, guides et formations facilitent l'adoption de ces pratiques.

Des retombées tangibles attendues

- **Pour les agriculteurs** : adopter ces pratiques doit réduire les charges (moins d'engrais, moins de phytos), améliorer la résilience des sols face aux stress et stabiliser les revenus grâce à des rendements plus réguliers et des cultures diversifiées.
- **Les filières** bénéficieront de matières premières plus durables, répondant aux attentes sociétales, tandis que les territoires profiteront d'une meilleure biodiversité et d'une eau moins polluée.





Déployer des solutions durables d'adaptation au changement climatique

Un objectif

Terres Inovia travaille à renforcer la résilience des cultures et des systèmes agricoles face à l'intensification des aléas climatiques : sécheresses, canicules, excès d'eau, ravageurs émergents, maladies favorisées par la chaleur. L'enjeu est de maintenir la productivité et la viabilité économique des exploitations en anticipant les évolutions du climat. L'institut cherche à outiller les agriculteurs pour adapter leurs pratiques et leurs choix variétaux, et à accompagner chaque territoire selon ses vulnérabilités climatiques spécifiques.

Actions clés

- Sélection et mise au point de variétés plus tolérantes à la sécheresse, aux excès d'eau, aux maladies et ravageurs.
- Expérimentation de pratiques culturales d'adaptation : modification des dates de semis/récolte, introduction de couverts multi-espèces, itinéraires techniques adaptés aux conditions plus chaudes et plus sèches.
- Développement d'outils d'aide à la décision : modèles prévisionnels gel/sécheresse, outils de pilotage de l'irrigation, diagnostics de risques à l'échelle de la culture, du système et du territoire.
- Production et diffusion de références agronomiques pour appuyer l'évolution des pratiques et soutenir la résilience des filières.

Des exemples sur le terrain

Terres Inovia pilote des réseaux d'essais évaluant des pratiques innovantes (semis avancés pour éviter les pics de chaleur, couverts protecteurs des sols). L'institut développe aussi des modèles d'alerte climatique et des outils de pilotage hydrique. Il accompagne les filières dans l'ajustement des itinéraires techniques

face aux nouvelles pressions parasitaires.

Des retombées tangibles attendues

- **Les agriculteurs** disposeront de solutions pour réduire la vulnérabilité de leurs cultures et sécuriser leurs revenus : itinéraires adaptés aux années sèches, choix variétaux plus robustes, optimisation de l'eau.
- **Les filières** bénéficieront d'un approvisionnement plus stable, et les territoires d'un maintien de l'activité agricole et de l'emploi. Enfin, certaines pratiques d'adaptation généreront des co-bénéfices environnementaux (meilleure gestion de l'eau, stockage de carbone).



Eclairer les décisions stratégiques de la filière, de ses partenaires et des pouvoirs publics

Un objectif

Le but est de fournir aux agriculteurs, aux filières et aux décideurs publics des données fiables, consolidées et directement exploitables pour orienter leurs choix dans un contexte agricole complexe et en mutation rapide. Terres Inovia transforme ses résultats de recherche et d'observation du terrain en connaissances accessibles : références technico-économiques, diagnostics, analyses prospectives. Cet éclairage vise à anticiper les évolutions climatiques, économiques et réglementaires, réduire les incertitudes et sécuriser les investissements. Le pilier contribue également au débat public via une expertise indépendante et documentée.

Actions clés

- Production de cadres d'analyses régionaux et nationaux pour anticiper les évolutions à 10-15 ans (climatiques et économiques) au moyen de diagnostics technico-économiques, pour identifier les leviers de performances.
- Veille continue sur les évolutions techniques, économiques, sociétales et réglementaires, avec structuration et partage des données

issues du terrain.

- Contribution active aux instances scientifiques et réglementaires pour défendre les intérêts des filières via des analyses objectives et des évaluations d'impact.

Des exemples sur le terrain

Terres Inovia élabore des projections climatiques appliquées aux oléagineux et aux légumineuses afin d'anticiper leurs impacts sur les cultures et les territoires. Ces diagnostics régionaux aident à prioriser les zones à risques et les leviers techniques à mobiliser. L'institut intervient également dans des programmes publics comme le Parsada pour éclairer la construction des politiques agricoles.

Des retombées tangibles attendues

- **Les agriculteurs** bénéficient d'outils d'aide à la décision fiables, de références solides et de préconisations adaptées pour ajuster rapidement leurs pratiques face aux aléas techniques, économiques ou climatiques.
- **Les filières** disposent d'une vision partagée des évolutions et d'éléments objectifs pour sécuriser leurs approvisionnements et affiner leurs stratégies industrielles.
- **Les pouvoirs publics** s'appuient sur une expertise indépendante pour construire des réglementations cohérentes, soutenant les transitions du secteur et renforçant la dura-





Zoom sur 3 grands défis sur lesquels Terres Inovia se mobilise

Terres Inovia s'inscrit dans une recherche scientifique qui s'implante sur le terrain, s'enrichit de connaissances nouvelles et évolue en permanence. A travers trois problématiques passées au crible, comment l'institut donne-t-il les moyens de répondre aux enjeux du terrain ? Avec quels outils et pour quels résultats attendus ?

Défi 1 : Accompagner les agriculteurs et la filière pour continuer à renforcer la souveraineté protéinique



Les chiffres :

La France présente un déficit en protéines végétales :
Entre - 41% et - 45% pour l'alimentation animale ; - 30% pour l'alimentation humaine. La Stratégie nationale pour les protéines végétales (2020) vise à doubler les surfaces en légumineuses d'ici 2030 (de 1 à 2 millions d'hectares, soit 8 % de la SAU) et maintenir 2 millions d'hectares d'oléagineux (colza et tournesol).



L'enjeu : gagner en autonomie protéique.

Il est nécessaire de réduire la dépendance de la France aux importations de protéines végétales, tout en renforçant la résilience des cultures face au changement climatique et aux bioagresseurs, améliorant la compétitivité des productions protéiques, structurant des filières locales, accompagnant les agriculteurs dans la transition des pratiques et la gestion des risques. L'objectif global est de **sécuriser l'approvisionnement national et de soutenir la création de valeur dans les territoires.**



Les projets pour y répondre

Si la base de notre souveraineté en protéines végétales repose sur les tourteaux oléagineux produits en France, les légumineuses doivent prendre toute leur part dans la conquête de cette autonomie.

Concernant les légumineuses, Terres Inovia est engagé en 2025 dans plus de 35 projets de R&D de 3 à 6 ans, aux niveaux européen et national, ce qui représente environ 1/4 de son budget. L'institut accompagne également les démarches territoriales pour structurer les filières de légumineuses.

Impacts attendus :

A) Sécurisation de la production

- Compréhension des facteurs limitants et de la variabilité des rendements.
- Fiabilisation des itinéraires techniques des cultures et renforcement de la robustesse des cultures.
- Adaptation des itinéraires techniques aux contraintes climatiques et aux territoires.

Impact attendu sur l'évolution des pratiques.

B) Valorisation pour l'alimentation animale

- Appui à l'utilisation accrue des légumineuses et oléagineux pour les monogastriques.
- Mobilisation des acteurs régionaux et développement des capacités de trituration.

Impact attendu : augmentation de la capacité de transformation des unités de trituration et évolution des assolements d'oléagineux et de légumineuses à graines.

C) Développement pour l'alimentation humaine et structuration des filières

- Identification des besoins industriels.
- Production de références techniques et outils de structuration des filières locales.
- Optimisation des procédés de transformation.
- Appui aux industriels pour intégrer les légumineuses dans leurs formulations.

Impact attendu : innovation de produits à base de légumineuses.

D) Transfert et accompagnement des transitions

- Diffusion des solutions auprès des agriculteurs et des apprenants.
- Soutien à la gestion des risques techniques et économiques.

Impact attendu : variabilité interannuelle des rendements des légumineuses inférieure à 5 q/ha et meilleure couverture des risques

Défi 2 : proposer des solutions viables et rentables pour maintenir la productivité et gagner en compétitivité



Les chiffres :

+0,3°C par décennie depuis 1990
+ 4°C d'ici 2100 en France



L'enjeu :

Les productions sont de plus en plus exposées aux aléas climatiques et à une pression accrue des bioagresseurs, dans un contexte phytosanitaire complexe, avec une réduction continue des solutions disponibles. Les agriculteurs ont besoin d'être accompagnés pour transformer leurs pratiques à l'échelle du système de culture. Il en va du maintien des cultures, des volumes nécessaires à la souveraineté alimentaire et à l'approvisionnement des unités de transformation et bien sûr de la compétitivité des exploitations.



Parmi les projets clefs :

Cap Agronomie® est le programme de référence de Terres Inovia destiné aux conseillers et techniciens pour accompagner la transition agroécologique à l'échelle du système de culture. Il repose sur quatre fondements techniques :

- Fertilité des sols : amélioration de la structure et de la vie du sol pour une production durable.
- Implantation des cultures : sécurisation de cette phase critique et diagnostic des défauts.
- Agronomie et résilience : adaptation aux aléas climatiques, optimisation des intrants, diversification des rotations.
- Robustesse des cultures : adoption de leviers pour renforcer la résistance des cultures et consolider les itinéraires techniques.



Mise en œuvre opérationnelle :

- Formations pratiques, centrées terrain, pour faire monter en

expertise opérationnelle les conseillers (sols, insertion de nouvelles espèces, robustesse du colza, etc.).

- Accompagnement des groupes d'agriculteurs pour diagnostiquer les situations, définir un plan de changement, déployer les nouvelles pratiques et en évaluer l'impact.
- Positionnement du conseil autour de l'agriculteur et de ses objectifs, plutôt que de solutions génériques.

Impacts attendus

- Cultures plus robustes, capables de mieux résister aux aléas climatiques et à la pression des bioagresseurs.
- Stabilisation interannuelle des volumes produits, objectif clé pour les filières et pour la compétitivité des exploitations.
- Montée en compétence généralisée des conseillers sur les principes agroécologiques.
- Évolution effective des pratiques au niveau des systèmes de culture.

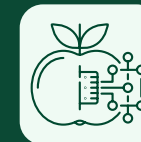
Projet R2D2 : accompagnement de 10 agriculteurs sur 1 300 ha pour restaurer la résilience des systèmes face aux ravageurs du colza, via une combinaison de leviers agronomiques et paysagers.

Impacts constatés à l'issue du projet : doublement des surfaces de colza, rendements stabilisés à 3 t/ha, réduction de 29 % de l'IFT insecticide, maîtrise de la pression ravageurs et rétablissement de la rentabilité.

Concerto : poursuite et élargissement de la démarche R2D2, mobilisant Terres Inovia, la chambre d'agriculture de l'Yonne, la LPO et le CPIE, avec un travail de concertation territoriale pour déployer des leviers complémentaires de la parcelle au paysage.

Impacts attendus : montée en puissance des régulations biologiques, meilleure résilience des systèmes, réduction durable de la dépendance aux insecticides et maintien des performances économiques.

Défi 3 : alerter les pouvoirs publics sur les impasses techniques liées à la suppression des solutions phytosanitaires, proposer des solutions, accompagner les agriculteurs.



Les chiffres :

25 substances ou AMM perdues en 10 ans pour les oléagineux et les légumineuses à graines (9 fongicides, 9 herbicides, 7 insecticides), pour seulement 7 nouveautés.



L'enjeu :

L'enjeu stratégique consiste à préserver la protection des cultures et la rentabilité des systèmes de production dans un contexte de réduction progressive des solutions phytosanitaires. Terres Inovia analyse l'impact des retraits d'AMM et assure une fonction d'alerte. L'institut identifie les impasses, en documente les effets et en informe les pouvoirs publics, tout en formulant des contre-propositions. L'institut développe des pistes pour dépasser les impasses techniques lorsque cela est possible : appui à la prescription, évaluation de nouvelles options et propositions de solutions combinées, avec le périmètre le plus large possible.



Le plan de sortie du phosmet (2022-2025)

Piloté par Terres Inovia et l'INRAE, il fédère 11 projets de R&D et vise à **identifier et déployer des stratégies alternatives** pour gérer les ravageurs d'automne du colza. Il s'articule autour de 4 axes : amélioration des connaissances sur les ravageurs et auxiliaires, recherche de solutions à l'échelle de la plante, recherche de solutions à l'échelle de la parcelle et du paysage, déploiement massif des solutions vers les agriculteurs.

10 projets R&D conduits par une vingtaine d'acteurs publics et privés, génèrent des avancées majeures. **Adaptacol²** (piloté par Terres Inovia) mobilisant plus de 100 conseillers, organismes et établissements d'enseignement pour tester et déployer les solutions sur le terrain.

Résultats concrets déjà acquis :

Des leviers validés et déployés sur le terrain

- Stratégie colza-robuste : **109 conseillers formés, plus de 200 parcelles suivies.**
- Intercultures-pièges : efficacité confirmée sur **50 territoires.**
- Azote d'automne : reconnu comme levier de robustesse et autorisé sous conditions (PAN7, PAR7).

Des leviers écartés (priorisation des efforts)

- Absence d'efficacité des mélanges avec des variétés-pièges à altises (Adaptacol²).
- Pas d'effet des 7 biostimulants testés (Adaptacol²).
- Abandon du fungus entomopathogène (projet Velco-A, BASF).
- Abandon du produit à base d'extraits de plantes (projet DS-Alt, De Sangosse).

Des leviers prometteurs à poursuivre

- Plantes de services pour détourner les altises (projet Ctrl-Alt porté par INRAE).
- Solutions attractives/dissuasives (Colzactise, De Sangosse).
- Sources de résistance génétique identifiées (projet Resalt, INRAE, Innolea, Terres Inovia et obtenteurs).

Impact global attendu (fin 2025-2026)

- Méthodes d'acquisition de références mutualisées et renforcées.
- Clarification scientifique sur les leviers inefficaces, permettant de recadrer les investissements R&D.
- Priorisation des solutions les plus prometteuses : écologie chimique, leviers paysagers, robustesse culturelle.
- Forte dynamique collective autour de la gestion des ravageurs du colza.
- Poursuite des travaux dans le cadre du Parsada.

Le colloque final de restitution des travaux du plan de sortie du phosmet aura lieu le 24 mars 2026.

L'implication de Terres Inovia dans le Parsada

- Membre de la cellule d'animation Grandes cultures.
 - Engagement dans 4 projets adventices et 7 projets insectes
 - Opportunité majeure pour accélérer la R&D, structurer la collaboration entre filières végétales et grandes cultures, et renforcer le transfert technique.
- Approche Terres Inovia dans le Parsada :
- Identifier les impasses, lever les contraintes techniques.
 - Prioriser les problématiques les plus critiques : désherbage et gestion des ravageurs.

Une nouvelle identité visuelle

Nouvelle signature, Terres Inovia se pare de mots différents pour se redéfinir et s'affirmer.

Son intitulé reste fidèle à sa raison d'être et place recherche et innovation en tête de sa feuille de route.

La recherche et l'innovation pour la production et la transformation des oleagineux, des légumineuses à graines et du chanvre

Sa signature l'engage et dessine le cap vers lequel l'institut se déploie.

Ouvrons la voie aux solutions d'avenir

Un nouveau logo

Le logo évolue pour devenir plus simple, plus affirmé et plus moderne. La palette passe de sept à quatre couleurs, plus franches et lumineuses, avec un gris anthracite qui renforce l'idée de robustesse et de projection à moyen terme. La nouvelle typographie, arrondie et fluide, reste proche de l'actuelle tout en gagnant en solidité. L'élément figuratif continue de représenter des parcelles et la diversité des agricultures accompagnées. Les formes arrondies et les espaces traduisent l'ouverture et la volonté d'échanges.

Un site internet entièrement repensé

Entièrement reconstruit sur un socle technique moderne et éco-conçu, le nouveau site de Terres Inovia, sera en ligne dans quelques jours. Plus graphique, plus doux et aligné avec la nouvelle identité visuelle, il propose une expérience de navigation revisitée, notamment grâce à des entrées par thématiques (ravageurs, fertilisation, accidents climatiques...) et des pages cultures enrichies. Grande nouveauté : plusieurs contenus jusqu'ici réservés aux comptes connectés deviennent accessibles librement, parmi lesquels les guides de culture, les actualités de campagne et les outils d'aide à la décision, très demandés par les utilisateurs. Le site met également davantage en lumière les projets de recherche, cœur de l'activité de l'Institut, ainsi que l'offre de formations. Autre évolution majeure : un espace utilisateur entièrement repensé, plus personnalisé, donnant accès aux guides choisis, aux événements suivis et à un contact direct avec l'interlocuteur régional. Avec cette refonte, Terre Inovia renforce son ambition : offrir une information technique fiable, accessible et utile au plus grand nombre, en phase avec les besoins du terrain.



Contact presse

Cécilia Derrien/ 07 86 08 76 74 / presse@terresinovia.fr

Violaine de Saint Vaulry / Agence Droit Devant / 06 09 48 49 60 / saintvaulry@droitdevant.fr