

Fongicides utilisables contre les maladies du colza en floraison



Spécialité commerciale	Efficacité sur sclérotinia	Autres autorisations	Arrière effet sur les maladies de fin de cycle du traitement positionné sur sclérotinia	Délai avant récolte (DAR)
Filan SC/Jet Set (0,4 à 0,5 l/ha)		Alternaria	insuffisant	65 j
Prosaro (0,8 à 1 l/ha)		Cylindrosporiose	très bon	56 j
Joao (0,5 à 0,7 l/ha)		Oïdium, Alternaria, Cylindrosporiose	très bon	56 j
Pictor Pro (0,25 kg/ha) + Sunorg Pro (0,4 l/ha)		Alternaria	bon	45 j
Pictor Pro (0,4 à 0,5 kg/ha)		Alternaria	insuffisant	42 j
Priori Xtra (0,75 à 1 l/ha)		Alternaria	moyen	60 j
Horizon EW (1 l/ha)		Alternaria, Cylindrosporiose, Pseudocercospora	bon	63 j
Sunorg Pro/Caramba Star (0,8 l/ha)		Oïdium, Alternaria, Cylindrosporiose	bon	45 j

Bonne à très bonne
 Bonne, parfois irrégulière
 Moyenne
 La liste des produits n'est pas exhaustive.

Kit pétale : mode d'emploi

Des dispositifs d'observations sont mis en place dans chaque région afin de réaliser un bulletin de santé du végétal (BSV), synthèse hebdomadaire de l'état sanitaire des cultures. Dans ce cadre, des techniciens réalisent des kits pétale qui permettent de déterminer le pourcentage de fleurs contaminées par le sclérotinia en début de floraison, indicateur du risque de la maladie.



Si les fleurs sont contaminées par le sclérotinia (kit positif **1**), le milieu de culture de la boîte de Pétri, initialement bleu, vire au jaune et présente, par transparence, un réseau dense et étalé de filaments du champignon. Dans le cas contraire (autre couleur, pas de filament), le kit pétale est négatif **2** (absence de sclérotinia).

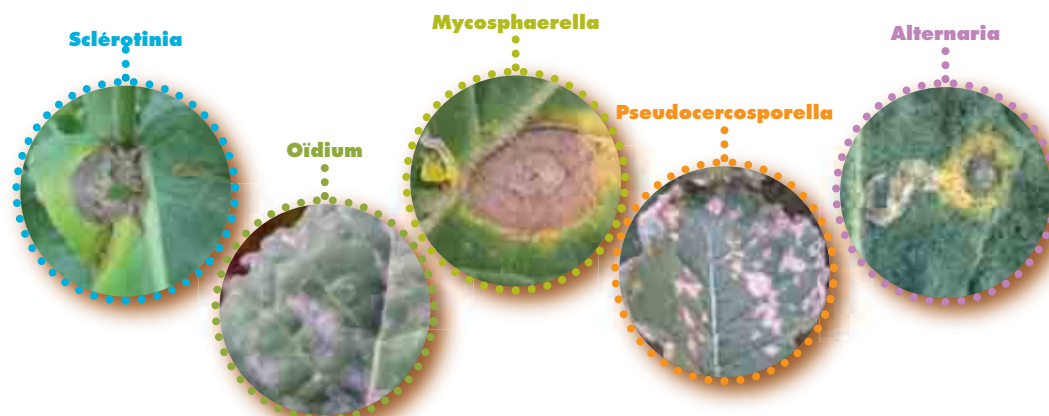
Pour en savoir plus :

www.cetiom.fr, rubrique colza/cultiver du colza/maladies/sclérotinia du colza

Fiche éditée par le CETIOM en mars 2012
 Centre de Grignon - Avenue Lucien Brétignières
 78850 Thiverval-Grignon

Tél. : 01 30 79 95 00 - Fax : 01 30 79 95 90 - www.cetiom.fr

Sclérotinia du colza et maladies de fin de cycle



Raisonnez la stratégie en floraison

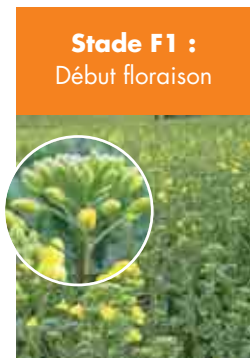
Le sclérotinia constitue le risque principal. Cependant, les maladies de fin de cycle (oïdium, mycosphaerella, pseudocercospora, alternaria) peuvent également être nuisibles.

La lutte contre ces maladies ne peut être que préventive : elle repose sur le dispositif mis en place dans le cadre de la maîtrise des risques sanitaires et l'observation de vos parcelles.



Observez et adaptez votre stratégie fongicide

Consultez le **Bulletin de santé du végétal (BSV) de votre région**, disponible en ligne à partir de www.cetiom.fr, rubrique Espaces régionaux/Bulletin de santé du végétal ou directement à l'adresse suivante : <http://draaf.poitou-charentes.agriculture.gouv.fr/Edition-grandes-cultures>, 135



Stade F1 :
Début floraison

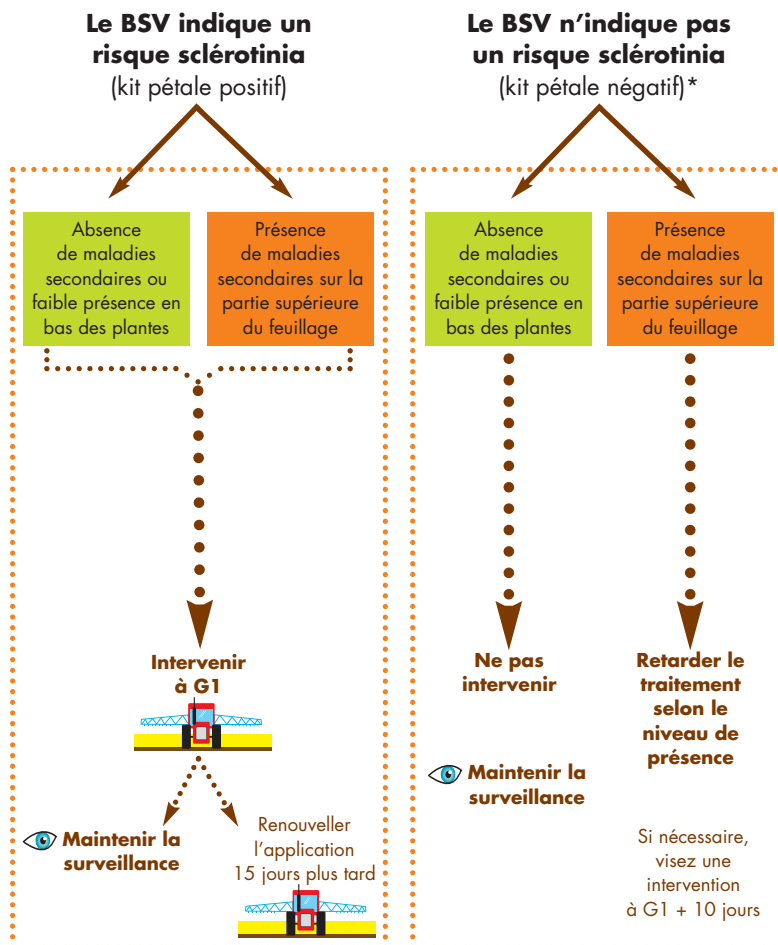
50 % des plantes présentent une fleur ouverte. La parcelle est à dominance verte.

6 à 12 jours
selon les températures



Stade G1 :
Chute des premiers pétales

- Les hampes secondaires commencent à fleurir.
- Les 10 premières siliques sont formées sur les hampes principales avec une longueur inférieure à 2 cm.
- Chute des premiers pétales.
- La parcelle est jaune.



***Réévaluation du risque sclérotinia 7 à 10 jours plus tard.**

Si le BSV n'indique pas de risque sclérotinia en début floraison (F1), poursuivez la consultation des BSV car le risque est réévalué. Selon les résultats de ce 2ème kit, suivez les conseils ci-dessus.

Principaux symptômes des maladies du colza en floraison



Sclérotinia

Développement d'une pourriture blanchâtre à partir d'un pétale, puis dessèchement et échaudage des plantes.

Gravité pour la culture



Pertes

6 à 19 q/ha les années à forte attaque



Oïdium

Taches étoilées de mycélium blanc qui convergent pour recouvrir les organes aériens (feuilles, tiges, siliques).

Dans le cas d'attaques sur siliques, la gravité et les pertes sont :

Gravité pour la culture



Pertes

5 à 12 q/ha selon les régions



Mycosphaerella

Taches circulaires gris foncé, plus ou moins claires au centre, qui peuvent confluer en cas de forte pression. La maladie progresse des feuilles vers les siliques.

Gravité pour la culture



Pertes

jusqu'à 4 q/ha



Pseudocercospora

Sur feuilles, petites taches brunes qui deviennent blanches, bordées d'une marge plus sombre. Existe aussi sur tiges et siliques.

Gravité pour la culture



Pertes

supérieures à 6 q/ha en cas d'attaque grave



Alternaria

Sur feuilles, petites taches noires au contour irrégulier qui s'arrondissent et peuvent confluer en larges plages noires.

Dans le cas d'attaques sur siliques, la gravité et les pertes sont :

Gravité pour la culture



Pertes

plusieurs q/ha