

# Orobanche cumana

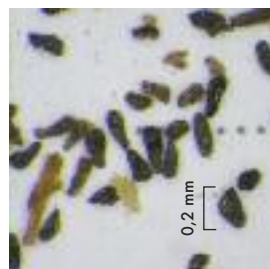
## Parasite du tournesol

Savoir l'identifier pour protéger la culture et limiter son extension



## L'orobanche cumana : qu'est-ce que c'est ?

L'orobanche cumana est une plante parasite non chlorophyllienne, spécifique du tournesol. En effet ses minuscules graines – à peine 0,3 mm – présentes dans le sol germent uniquement en présence de molécules émises exclusivement par les racines du tournesol. En se fixant aux racines de son hôte, l'orobanche va croître en détournant les nutriments du tournesol à son profit et former un tubercule. Une tige non ramifiée de 50 cm environ émergera du sol, avec des fleurs le plus souvent blanches. A maturité, des milliers de graines par hampe seront disséminées et contamineront les prochains tournesols. Les graines peuvent avoir une durée de vie de plus de 10 ans.



## A quelle période de l'année est-elle observable ?

L'orobanche cumana suit la biologie de son hôte, et peut donc se fixer à différents moments de l'année.

- Avant juillet, il faut arracher les plants infectés pour pouvoir observer les tubercules.

- Au cours de l'été, les tiges et fleurs de ce parasite sont observables à l'œil nu. Il est donc recommandé de visiter les parcelles à cette période afin d'agir au mieux.

- Au moment de la récolte, les orobanches sont très visibles : leur détection permettra de prendre les précautions indispensables à la récolte.



En début d'infestation, la plante parasite est présente avec quelques hampes sur la parcelle, puis forme des ronds, avant d'envahir toute la parcelle.

## A retenir

**Dans les situations à risque**, des mesures curatives et prophylactiques sont nécessaires dans la gestion de la rotation mais également pour préparer l'implantation d'une future culture de tournesol.

**La tolérance variétale est le principal moyen de lutte**

### Stratégie de lutte : choisir la solution selon le niveau de risque

Secteur à fort risque orobanche

Faible risque orobanche

Absence de risque

Présence orobanche

1

2

3

4

Intégrer des espèces faux hôtes dans la rotation

Allongement rotation (3 à 5 ans selon présence moyenne à forte)

Variété au moins PS

Variété au moins PS

Variété au moins MS

Pas de conseil particulier

Alterner n+3 ou n+4

Variété clearfield® au moins PS  
+ traitement Pulsar 40/Listego

Exception, si adventices difficile  
à détruire avec herbicide  
classique : Variété clearfield®  
(si possible)

Sud-Ouest : Grand Sud Du Tarn-et-Garonne, Sud-Ouest du Tarn, Gers  
(triangle Gimont, Mauvezin, L'isle-Jourdain et Ligardes), Lauragais  
et ouest Audois.

Poitou-Charentes: secteurs de Longeville-sur-Mer (Vendée), Tusson  
(Charente), Merpins (Charente), triangle cognac-Saintes-Jonzac

Autres secteurs du Sud-ouest,  
Poitou-Charentes et Vendée  
non concernés par le fort risque  
orobanche

Ailleurs en France

**Visiter ses parcelles de tournesol** (en juillet et au moment de la récolte) est une démarche responsable et indispensable pour identifier le risque à la parcelle et prendre les mesures qui s'imposent afin de limiter l'extension de cette plante parasite.

### Participez au suivi des zones à orobanche cumana

En quelques clics, vous pouvez nous aider en saisissant les coordonnées de votre parcelle sur le formulaire d'enquête en ligne sur le site de Terres Inovia. Ces données nous serviront à identifier les nouveaux foyers et suivre l'évolution des zones à risque afin de conseiller au mieux sur les pratiques à adopter.

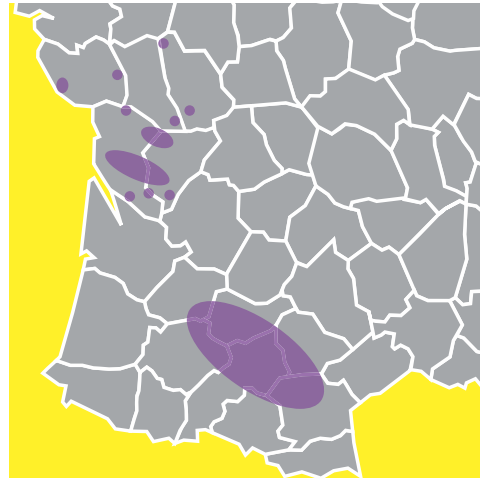
Pour en savoir plus : [www.terresinovia.fr](http://www.terresinovia.fr) - [rubrique tournesol](#) ou contacter votre ingénieur régional Terres Inovia



# Suis-je concerné ?

L'orobanche cumana a été répertoriée par Terres Inovia depuis 2007, essentiellement dans le Sud-Ouest, en Vendée et Poitou-Charentes. Vous cultivez du tournesol dans ces zones ? Des mesures s'imposent !

- Poitou-Charentes [secteurs de Longeville-sur-Mer (Vendée), Tusson (Charente), Merpins (Charente), triangle Cognac-Saintes-Jonzac]
- Sud-Ouest : grand sud du Tarn-et-Garonne, sud-ouest du Tarn, Gers (triangle Gimont, Mauvezin, l'Isle-Jourdain et Ligardes), Lauragais et ouest Audois.



Vous êtes concernés si vous êtes situés dans ou autour d'une zone à risque

# Si je ne fais rien, que se passe-t-il ?

Lorsque des mesures de lutte ne sont pas prises, le stock grainier se renforce et des pertes de rendement de plus de 90 % sont possibles dans les parcelles très infestées.

L'orobanche produit plusieurs centaines de milliers de graines fines comme de la poussière, par hampe florale. Ces graines ont une très forte capacité de dissémination et le risque de contaminer des parcelles saines aux alentours est donc très important : vent, machines agricoles, animaux, homme, semences...



## Agir même si je n'ai pas encore observé d'orobanche sur ma parcelle : pourquoi ?

L'objectif à l'échelle d'une zone à risque est bien d'éviter la contamination des parcelles saines et de limiter ainsi l'extension de ce parasite. Même après la récolte, il ne faut pas oublier l'orobanche ! En effet, ses graines sont toujours présentes dans les sols entre deux cultures de tournesol et peuvent contaminer les parcelles aux alentours en s'accrochant aux machines agricoles lors du travail du sol par exemple.

# J'utilise les solutions à ma disposition adaptées à ma situation

## Je suis autour d'une zone à risque fort → vigilance

Autour des zones à risque, le risque orobanche est réduit, mais une vigilance s'impose car l'aire de présence tend à s'étendre.

- Je surveille mes parcelles de tournesol à la floraison et surtout à la récolte (les orobanches sont alors très visibles).
- Je privilégie si possible une variété au moins moyennement sensible, en modulant ce choix vis-à-vis des autres bioagresseurs présents sur la parcelle.

## Je suis dans une zone à risque fort → j'agis

- **En amont de la campagne, dans la rotation :**
  - J'allonge ma rotation : un tournesol tous les 3 à 5 ans selon présence de la plante parasite.
  - J'intègre des espèces faux hôtes dans la rotation (soja, sorgho, maïs, avoine, pois chiche, blé, colza, triticales) qui stimulent la germination de l'orobanche sans que celle-ci puisse se fixer sur la plante.
- **A la mise en place de la culture, je choisis la stratégie en fonction de mes observations : tolérance variétale avec ou sans herbicide.**



### CAS 1

Je n'ai pas encore observé d'orobanche sur la parcelle, ou en faible présence

- Semez une variété au moins peu sensible (PS) vis-à-vis de l'orobanche cumana. Elle permettra de répondre aux principaux risques sur le secteur concerné.

Classement consultable sur [www.myvar.fr](http://www.myvar.fr)



### CAS 2

J'ai observé une présence forte d'orobanche sur la parcelle

- Semez une variété Clearfield au moins PS
- Appliquez en postlevée l'herbicide Pulsar 40 / Listego :
  - soit en une application à 1,25 l/ha au stade 8-10 feuilles du tournesol,
  - soit en deux applications à 0,625 l/ha + adjuvant au stade 4 feuilles, à renouveler 8-10 jours plus tard.
- Le fractionnement sera la stratégie la plus efficace sur les adventices autres que l'orobanche. En cas de salissement important compléter le programme avec un herbicide de prélevée.

#### En alternance dans la rotation :

- Semez une variété au moins PS sans application de Pulsar 40/Listego

#### ● A la récolte, limitez la dissémination :

- Récoltez les parcelles infestées en dernier, et évitez de broyer les cannes de tournesol avec un broyeur attelé.
- Enfouissez dès que possible les cannes après récolte.
- Nettoyez le matériel après usage.

