

Cette synthèse variétale est réalisée par Terres Inovia avec la participation des partenaires régionaux que nous tenons à remercier pour leur participation : AXEREA, Coopérative Bonneval Beauce et Perche, IN VIVO, LABOULET, Lemaire Deffontaines, NORIAP, Nord Négoce, RAGT R2n, SOUFFLET, TERRE ATLANTIQUE, TERNEVEO, TERRENA.

Retour sur les faits marquants de la campagne 2016

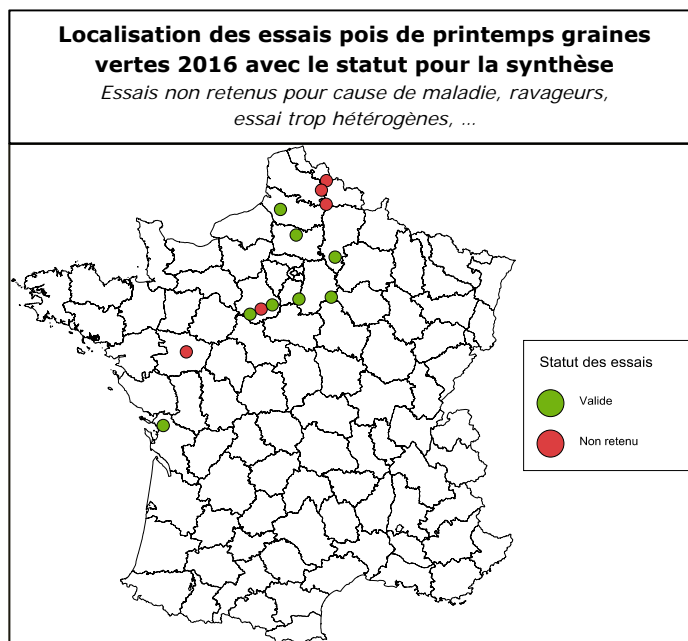
L'implantation des pois de printemps s'est réalisée dans de bonnes conditions au nord comme au sud.

La pluviométrie excédentaire durant le printemps sur une grande partie de la France, a favorisé un développement des maladies (ascochytose, aphanomyces et botrytis notamment). Le déficit de rayonnement a pu entraîner une mauvaise nouaison sur certaines parcelles. Le Sud et la Bretagne ont été moins touchés, le climat ayant été plus clément dans ces secteurs.

Le climat printanier et la pression des bioagresseurs expliquent donc la variabilité des rendements observés, allant de 20 q/ha pour les parcelles fortement touchées par les maladies à plus de 70 q/ha pour les meilleures parcelles.

Réseau d'essai 2016

Le réseau d'évaluation des variétés de pois de printemps à graines vertes est constitué de 13 essais. Sur ces 13 essais implantés, 8 essais ont été validés (cf. carte).



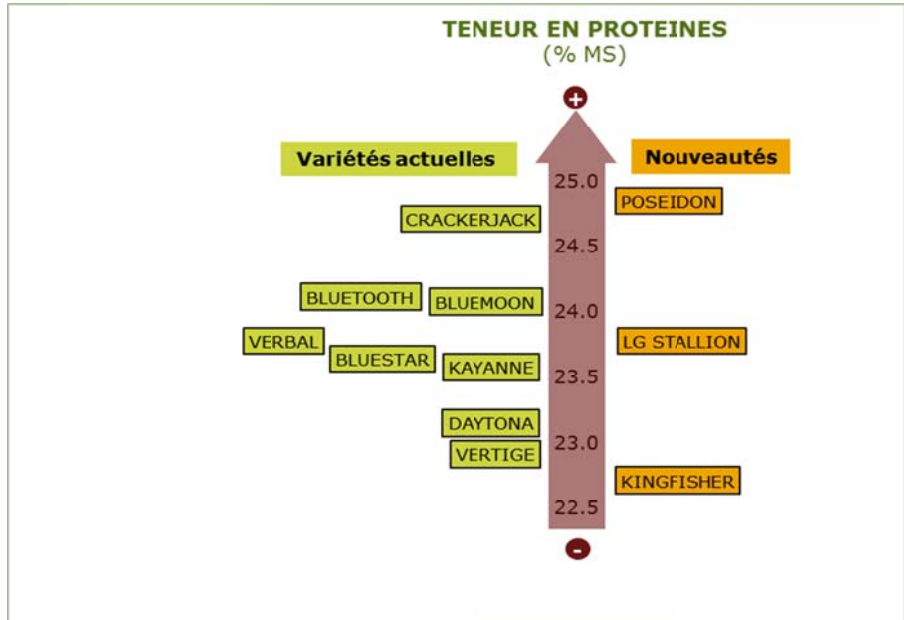
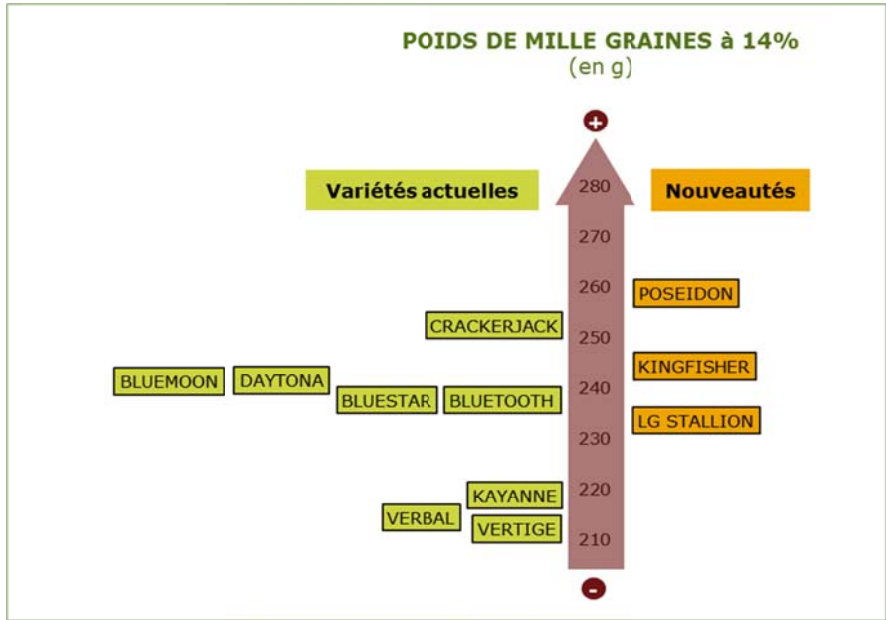
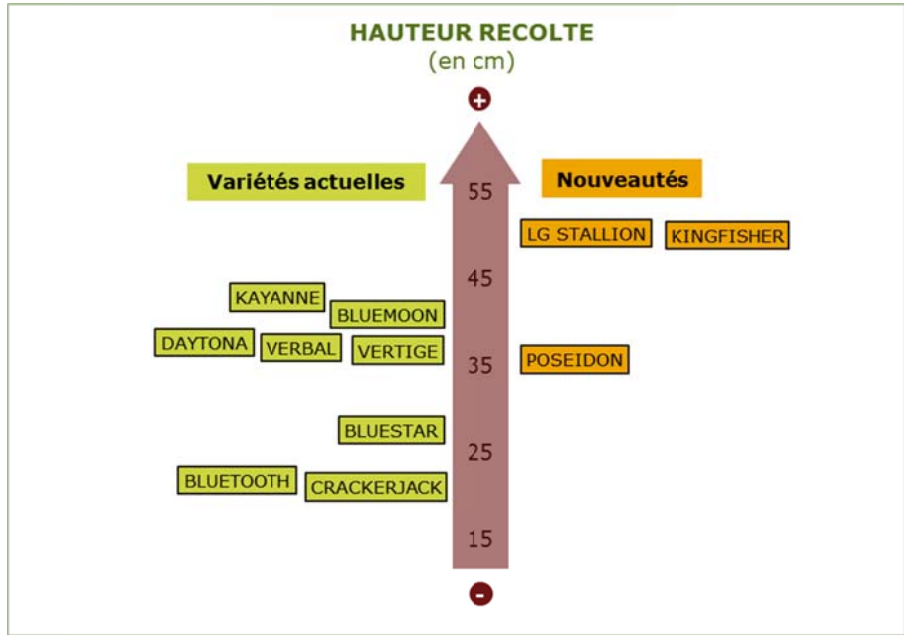
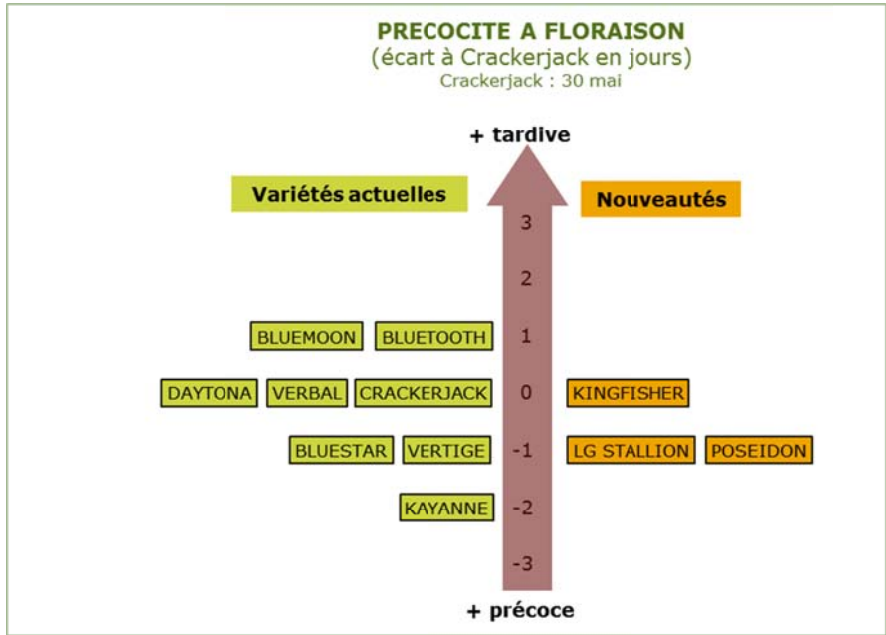
Résultats du réseau Terres Inovia « regroupement national » – campagne 2015-2016

Les variétés sont classées selon le rendement par ordre décroissant.

Variété	Représentant	Année inscription	Productivité (aux normes)		Début Floraison <i>(écart à Crackerjack en jrs)</i>	Fin Floraison <i>(écart à Crackerjack en jrs)</i>	Hauteur récolte <i>(en cm)</i>	Verse à maturité <i>1 : non versé 9 : versé</i>	PMG à 14% <i>(en g)</i>	Protéines <i>(%MS)</i>
			Rendement <i>(% moyenne des essais)</i>	Nbre essais indice ≥ 100						
DAYTONA	Sem Partners	2008 - GB	108.5	7	0	-1	37.7	5.2	240	23.1
BLUETOOTH	RAGT Semences	2013 - GB	107.1	7	1	0	21.9	5.2	238	24.1
LG STALLION	LG	2016 - GB	106.3	6	-1	0	50.4	4.3	234	23.8
KINGFISHER	LG	2015 - GB	106.0	6	0	0	50.1	4.1	244	22.7
KAYANNE*	Momont	2008	105.2	7	-2	1	42.9	4.7	219	23.6
BLUEMOON	Agri-Obtentions	2007 - GB	101.7	4	1	-1	40.9	5.0	241	24.1
POSEIDON	Agri-Obtentions	2015 - F	95.7	3	-1	-1	35.8	5.4	259	24.9
VERBAL	Laboulet	2013 - I	95.1	1	0	2	37.2	5.9	214	23.8
VERTIGE	Lemaire Deffontaines	2010	94.6	1	-1	0	36.8	5.4	214	22.9
BLUESTAR	RAGT Semences	2008 - GB	91.6	1	-1	-1	27.6	5.2	239	23.6
CRACKERJACK	Agri-Obtentions	2007 - GB	88.1	2	30/05/2016	15/06/2016	21.1	5.7	252	24.7
Nombre d'essais			8		3	2	3	3	8	8
Moyenne nationale			35.8 q/ha		30/05/2016	14/06/2016	36.6 cm	5.1	236 g	23.7 %

* Kayanne : variété témoin à graines jaunes.

A noter : pour assurer une couleur bien verte, il est impératif de récolter dès que les pois sont mûrs, afin d'éviter la décoloration à sur-maturité. Dans les essais, il n'est pas possible de récolter chaque variété au stade optimal pour la qualité visuelle, les variétés étant toutes récoltées à la même date. C'est pourquoi il n'est pas possible d'indiquer un classement fiable de la qualité de couleur des variétés testées.



La variété à graines jaunes Kayanne est présente dans les essais pour situer le potentiel de rendement et la tenue de tige des variétés à graines vertes.

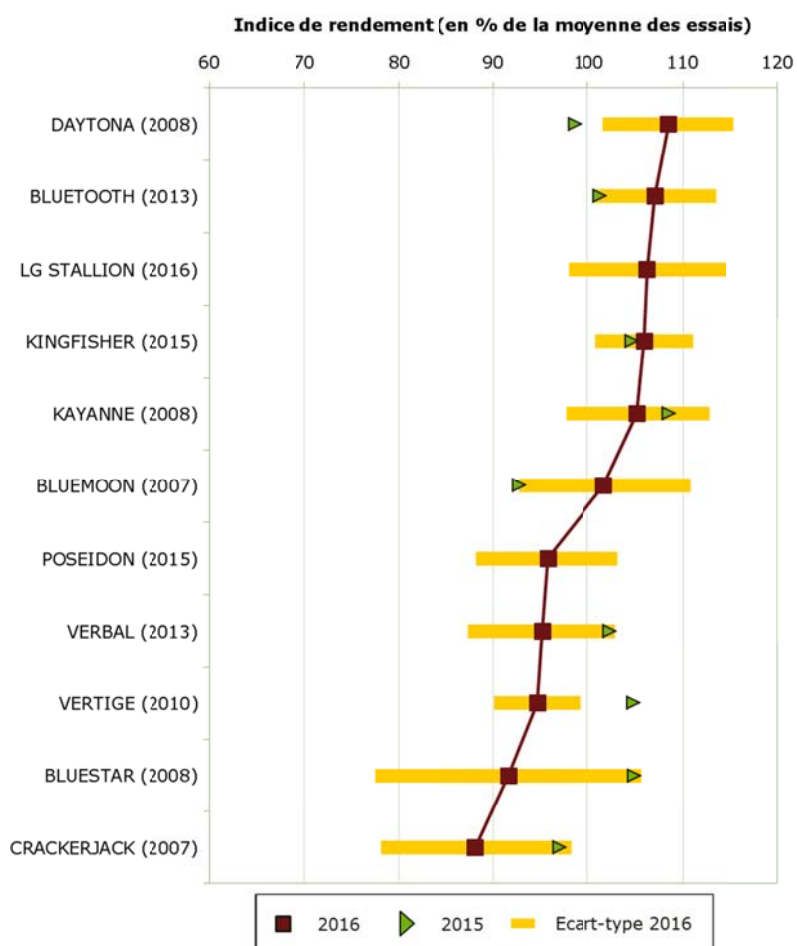
Avec un indice de rendement à 108.5 %, la variété **DAYTONA** domine le classement du regroupement national cette année. Elle est suivie de près par BLUETOOTH, LG STALLION et KINGFISHER.

DAYTONA, inscrite en 2008, a un bon potentiel de rendement cette année, contrairement à l'année dernière où elle avait un peu décroché. Sa tenue de tige est de 37.7 cm (contre 42.9 cm pour Kayanne). Elle a un PMG de 240 g et une teneur en protéines de 23.1 %.

LG STALLION a été inscrite cette année en GB. Elle présente un bon potentiel de rendement (106.3 %), possède la meilleure tenue de tige cette année et avec un PMG de 234 g et un taux de protéines de 23.8 %.

KINGFISHER, inscrite en 2015, présente de bons rendements comme l'année passée. Sa tenue de tige est bonne (50.1 cm), son PMG est de 244 g et sa teneur en protéines est de 22.7 %.

POSEIDON, inscription 2015, a un indice de rendement de 95.7 %, une hauteur récolte de 35.8 cm, un PMG de 259 g et une teneur en protéines élevée de 24.9 %.



La longueur des barres illustre la régularité de la variété par rapport à l'ensemble des variétés évaluées, plus la barre est longue, plus la variété est irrégulière.

Résultats par essai

ESSAI	A16VCE17065	A16VCE18012	A16VCE28014	A16VCE28015	A16VCE60008	A16VCE77011	A16VCE80007	A16VCE91018
Lieu d'essai	AIGREFEUILLE D'AUNIS - 17290	BRECY - 18220	MOUTIERS - 28150	CHATILLON EN DUNOIS - 28290	CATILLON FUMECHON - 60130	GRISY SUR SEINE - 77480	AIRAINES - 80270	MILLY LA FORET - 91490
Organisme	TERRE ATLANTIQUE	AXEREAL	RAGT R2n	AXEREAL	NORIAP	SOUFFLET	LABOULET	IN VIVO
Date de semis	29/02/2016	01/03/2016	15/03/2016	15/03/2016				29/02/2016
Date de récolte	09/07/2016	28/07/2016	01/08/2016	03/08/2016				05/08/2016
Densité de semis	100 gr/m ²	100 gr/m ²		80 gr/m ²				
Précédent	Blé tendre d'hiver	Blé tendre d'hiver	Blé tendre d'hiver	Orge d'hiver				Blé tendre d'hiver
Type de sol	Argile limoneuse	Limono-Argileux		Argile sableuse				Limono-Argileux
Indices de rendement essai par essai (en % de la moyenne de l'essai)								
BLUEMOON	88.8	97.7	94.5	91.9	114.2	110.9	110.5	105.4
BLUESTAR	117.3	99.4	84.5	97.0	89.8	78.2	67.9	99.0
BLUETOOTH	92.3	109.6	110.4	107.4	112.1	102.2	109.2	113.6
CRACKERJACK	82.7	80.7	83.3	72.6	85.1	101.8	100.3	98.2
DAYTONA	106.3	103.4	123.8	98.2	110.7	110.3	109.4	106.1
KAYANNE	107.0	111.0	102.8	111.9	101.6	114.0	105.3	88.3
KINGFISHER	108.6	105.9	100.0	96.7	108.9	105.9	114.2	107.6
LG STALLION	109.8	118.0	108.6	102.9	103.6	97.2	117.5	92.7
POSEIDON	100.6	87.8	104.9	108.6	88.8	93.3	88.8	92.9
VERBAL	90.6	93.4	95.4	113.5	97.2	92.7	84.9	92.8
VERTIGE	96.0	93.3	91.7	99.2	87.9	93.4	92.0	103.4
Moy. Rendement	40.6 q/ha	30.7 q/ha	30.1 q/ha	33.2 q/ha	54.3 q/ha	23.4 q/ha	48.1 q/ha	25.6 q/ha

 non renseignée

Fabienne BOIZET
Avec la collaboration de V. BIARNES, C. CHAMBERT, L. JUNG, C. MOTARD, JP. PALLEAU, V. QUARTIER, B. ROUX
Terres Inovia